

Bygherrerapport for forundersøgelse af VKH 6814 Uldum, Uldum sogn, Nørvang herred, Vejle amt. Stednr. 17.08.14. KUASnr. FOR 2003-2122-1029.



Fig. 1. Det undersøgte område set fra ca. vest.

Indholdsfortegnelse

| | |
|--------------------------|--------|
| Indledning | side 2 |
| Udgravningens resultater | side 2 |
| Topografi | side 3 |
| Fortidsmindelandskabet | side 3 |
| Udgravningsdata | side 4 |
| Metode | side 4 |
| Dataliste | side 5 |
| Fremtidigt arbejde | side 5 |

Indledning

I forbindelse med udstykningen af et nyt erhvervsområde øst for Uldum i Tørring-Uldum kommune (lokalplan nr. 95) foretog Vejle Museum i perioden 24/3 til 24/5 2006 en arkæologisk forundersøgelse på baggrund af tidligere registrerede fund i og umiddelbart syd for lokalplansområdet (VKH M1269 Uldum øst, VKH 6493 Uldum Søndermark, VKH 6514 Uldum Søndermark 2, VKH 6518 Uldum). Udgifterne til disse undersøgelser påhviler ifølge museumsloven §26 stk. 2 og §27 stk. 4 bygherre, der i dette tilfælde er Jysk A/S, Sadelmagervej 2, 7100 Vejle. Al korrespondance er ført mellem Folmer Christiansen/Peter Mohr Christensen, Vejle Museum og Troels F. Lund, Jysk A/S. Undertegnede foretog den arkæologiske forundersøgelse og udfærdigede nærværende rapport.

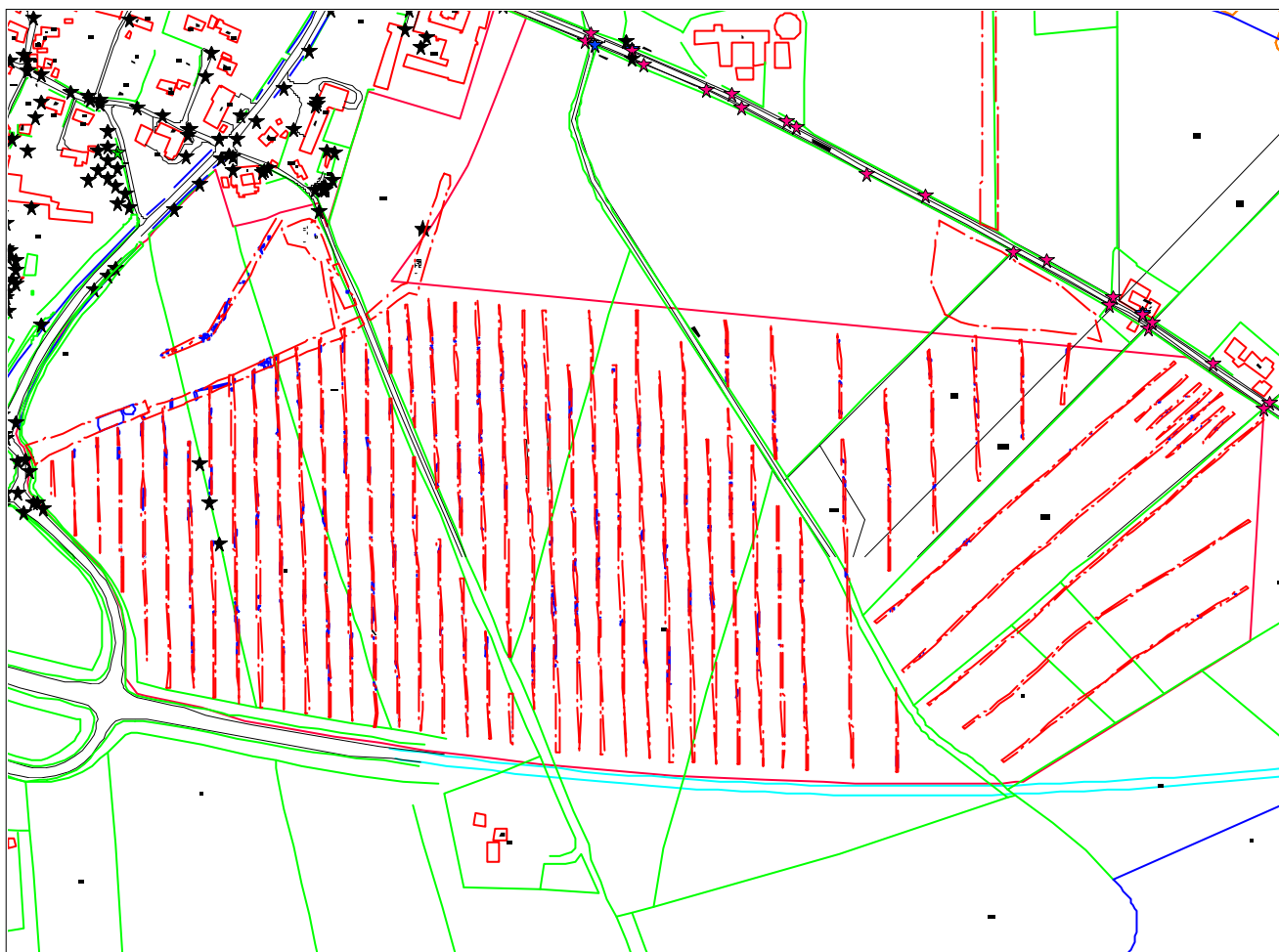


Fig. 2. Oversigtplan.

Udgravningens resultater

I forbindelse med forundersøgelsen udlagdes 61 søgegrøfter. Desuden blev entreprenørens afgravning i to regnvandsbassiner, et vejtrace, et gastrace og to kloaktracéer fulgt. Grøfterne havde en samlet længde på ca. 13000 m og et areal på ca. 25500 m². De af entreprenøren afmuldede områder havde et samlet areal på ca. 18500 m². Der registreredes i alt ca. 1000 anlæg i form af stolpehuller, gruber og grøfter. Størstedelen af de registrerede anlæg fremkom på bakketoppen mod vest, men desuden sås på en lille knold i ådalen mod nordøst et mindre område med bebyggelsesspor. Ud af de mange stolpehuller kunne der udskilles 31 huse samt 12 hegnsforløb.

Hovedparten af anlæggene daterer sig til yngre romertid (ca. 200-350 e.Kr.) og germanertid (ca. 350-800 e.Kr.). Men der registreredes også spor efter bebyggelse fra ældre jernalder (500 f.kr. til 200 e.kr.), ældre bronzealder (1400-1200 f.kr.) samt middelalderlige marksystemer i form af agerren.



Fig. 3 Anlæg fra ældre bronzealder under afgravning.

Topografi

Mod sydvest og vest placerede lokalplansområdet på kanten af en større bakke. Mod nord og øst faldt terrænet 5-6 m ned mod Lilleå. Undergrunden i området bestod på bakketoppen af gulbrunt fed ler, men den nede i ådalen bestod af grågult sand, der sine steder var meget grusede. Muldlaget havde på størstedelen af området en tykkelse på 40-50 cm, men i naturlige lavninger og ned af skråningerne så væsentlig større muldtykkelser.

Fortidsmindelandskabet

I forbindelse med anlæggelsen af motortrafikvejen mellem Horsens og Riis blev undersøgt ni langhuse, fire til fem mindre huse samt rester efter syv hegnsforløb fra yngre romertid/ældre germanertid umiddelbart syd for det berørte område (VKH 6493). Desuden er der, ligeledes i forbindelse med anlæggelsen af motortrafikvejen, fundet bebyggelse fra bronzealderen (VKH 6518) ca. 500 m vest for og bebyggelsesspor fra tidlig førromersk jernalder (VKH 6514) ca. 500 m øst for lokaliteten. Endelig er der på den nordlige del af området i forbindelse med nedlæggelsen af en naturgasledning undersøgt to mindre områder (ca. 100 m²) (VKH M1269). Herved fremkom to

staklader og rester efter endnu et hus sandsynligvis fra germanertid, samt en delvist undersøgt boplads fra førromersk jernalder ca. 500 m sydvest for lokaliteten (VKH M1263), hvor der bl.a. blev udgravet 12 langhuse, 3 udhuse og en brønd. Det må derfor antages, at der på en stor del af det berørte område er bebyggelsesspor fra hele jernalderen (ca. 500 f.Kr.-800 e.Kr.).

Udgravningsdata

Udgravningen foregik i perioden fra 24/3 til 24/5 2006 samt 15/8 til 24/8 2006 med følgende deltagere: Cand. Mag. Peter Mohr Christensen og Stud. Mag. Kenneth Nielsen. Der hver deltog med i alt ca. 31,5 manddage desuden anvendte 188,5 maskintimer.

Metode

Der udlagdes i alt 61 ca. to meter brede søgegrøfter med 20 meters mellemrum på bakketoppen mod vest, mens der på de lave områder ude i ådalen var 40 m mellem søgegrøfterne. Dog lagdes grøfterne tættere henover den lille knold med bebyggelsesspor mod nordøst. Grøfterne havde en samlet længde på ca. 13000 m og et areal på ca. 25500 m². Desuden blev entreprenørens afgravning i to regnvandsbassiner, et vejtrace, et gastrace og to kloaktracéer fulgt. De af entreprenøren afmuldede områder havde et samlet areal på ca. 18500 m². I alt undersøgtes ca. 44000 m². Muldafrømningen samt fjernelsen af 10-15 cm råjord foretoges med maskine. Alle anlægsspor og aflejringer blev tegnet/indmålt med GPS. Ingen af anlæggene blev undersøgt nærmere, men fra overfladen af en række af gruberne opsamledes en del skår.

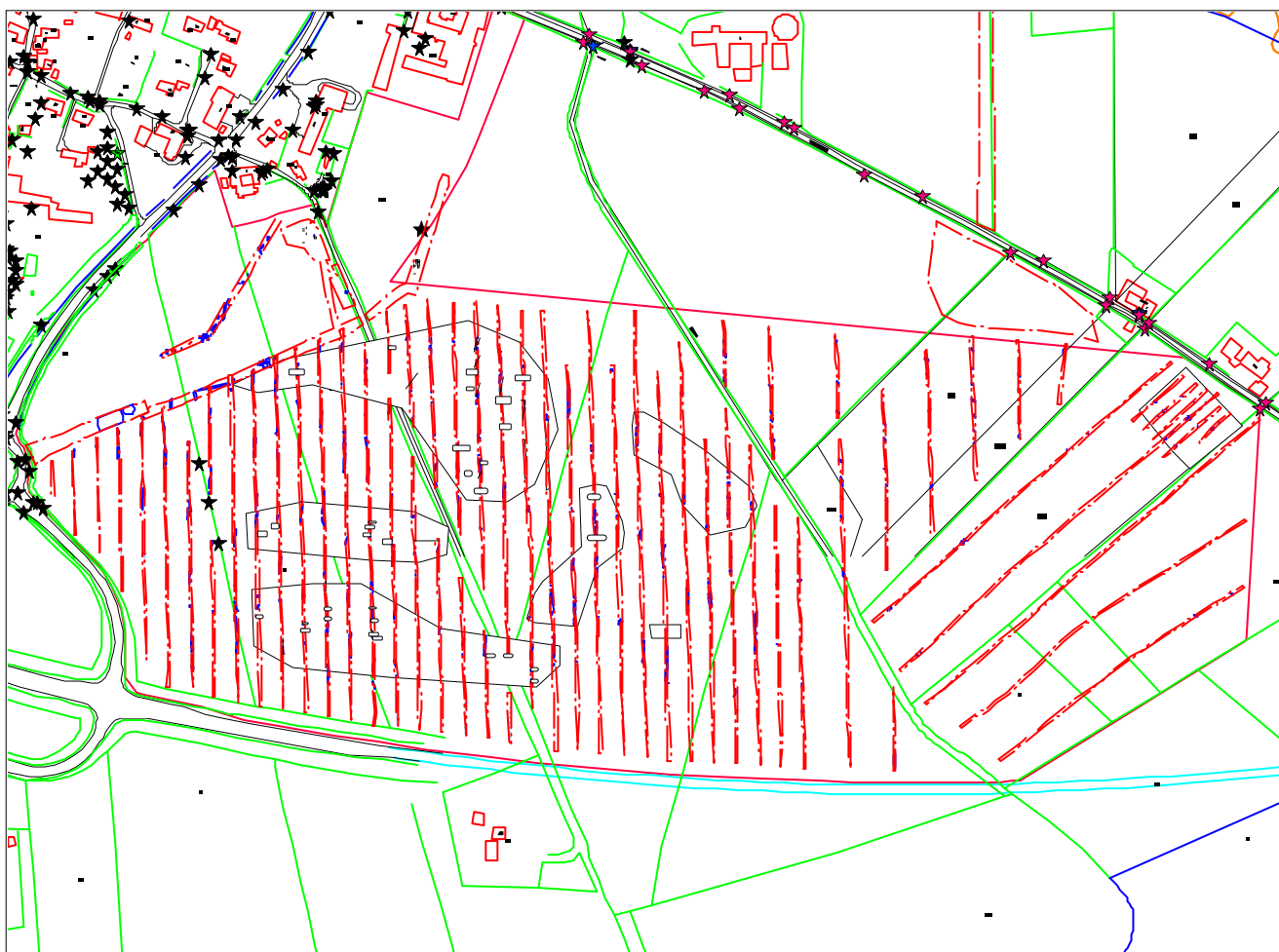


Fig. 4 Oversigtplan med de registrerede huse samt de prioriterede arealer markeret.

Dataliste

Sagen er journaliseret på Vejle Museum som VKH 6814 Uldum, Uldum sogn. Alle oldsager og original dokumentation opbevares her.

Fremtidigt arbejde

I forbindelse med prøvegravningen registreredes spor efter i alt 31 huse samt 12 hegnsforløb i søgegrøfterne. Hertil kommer de mange tidligere registrerede lokaliteter i området nævnt under fortidsmindelandskabet. Derfor ønskes et areal på ca. 53500 m² indenfor fem afgrænsede områder på bakketoppen mod vest undersøgt. Bebyggelsessporene mod nordøst vil i første omgang ikke blive berørt af byggeriet og behøver derfor ikke nærmere undersøgelse på nuværende tidspunkt.

7/11 2006 Vejle Museum

Cand.mag. Peter Mohr Christensen