

VKH 6828 Eskehøj
Givskud sogn

Bygherrerapport

VKH 6828 Eskehøj
Riis By Matr. nr. 1c.
Givskud sogn, Nørvang Herred, Vejle Amt.
Stednr. 17.08.05
KUAS j.nr.: 2003-2122-1212



Fig.1. Eskehøj udgravningen set mod øst.

Indholdsfortegnelse	
Indledning	side 2
Kulturhistorisk redegørelse	side 2
Udgravningens resultater	side 2
Topografi	side 12
Fortidsmindelandskabet	side 12
Udgravningsdata	side 13
Metode	side 13
Fremtidigt arbejde	side 13
Litteratur liste	side 13

Indledning

Før Vejdirektoratets grustagning til opførelse af motorvejsstrækningen Brande – Riis etape 1, foretog Vejle Museum en arkæologisk forundersøgelse, på baggrund af både topografien og tilstedeværelsen af flere registrerede gravhøje i området. Ved denne forundersøgelse blev der fundet flere stolpehuller, gruber og kogestensgruber. En stor kværnsten, en ligger, lå i en kogestensgrube. Desuden fremkom der også en del keramik fra yngre bronzealder. På grundlag af forundersøgelsens resultater udpegedes et areal på ca. 5000m², hvor en egentlig udgravning ønskedes, da der var formodning om en boplads fra yngre bronzealder, samt flere gravanlæg. Udgifterne til disse undersøgelser påhviler iflg. Museumsloven § 26 stk. 2 og § 27 stk. 4 bygherre, der i dette tilfælde er Vejdirektoratet, Thomas Helsteds Vej 11, 8660 Skanderborg.

Al korrespondance er ført mellem Museumsinspektør Folmer Christiansen, Vejle Museum og Niels Jørgen Larsen, Vejdirektoratet.

Forundersøgelsen blev foretaget af Museumsinspektør Cand.mag. Peter Mohr Christensen.

Undertegnede forestod den egentlige udgravning og udfærdigede nærværende rapport.

Kulturhistorisk redegørelse

Der er i forbindelse med udgravningen fundet et treskibet langhus fra yngre bronzealder, en forstyrret grav, 6 anlæg / mulige hustomter, 7 kogestens gruber, en brandgrube, 35 gruber, 121 stolpehuller, 236 mulige stolpehuller og 167 fyldskifter, samt 223 der udgår.

Blandt de mange stolpehuller kunne der udskilles en sandsynlig hustomt, flere mulige hustomter og derudover bopladsaktivitet i form af diverse gruber, stolpehuller og fyldskifter, samt en sandsynligvis forstyrret grav.

Udgravningens resultater

Der undersøgte et areal på ca. 4920m². Desuden var der i forbindelse med prøvegravningen udlagt 16 ca. to m. brede søgegrøfter i grusindtagningsområdet. Udgravningen resulterede i undersøgelsen af i alt 799 anlæg. Anlæggene fordelte sig på et treskibetlanghus fra yngre bronzealder, 6 mulige stolpebyggede huse / anlæg, syv kogestensgruber, en brandgrube, diverse gruber og stolpehuller, samt gravhøj Eskehøj Sb 201, der desværre var forstyrret. Gravhøj SB 198, der er registreret nord for bopladsen, blev ikke genfundet. En stor grube indeholdt keramik, flere næsten hele lerkar, der kan dateres til yngre bronzealder Periode IV – V. Datering: ca. 1000 – 500f.Kr.



Fig. 2. Lerkar fra bronzealder grube.

Hus A 372

Treskibet langhus. Det var bevaret i længde på 8m og 3,5 m bredt. Huset var bevaret i form af kraftige tagbærende stolpehuller. De 6 tagbærende stolpehuller var tre par. Fylden var, i alle stolpehullerne, mørk gråsortbrunt let leret sand med trækul. Der blev fundet keramikskår i to af stolpehullerne og i et stolpehul var der et flintafslag.

Hustomten var af samme type som dem, der er udgravet på andre yngre bronzealder bopladser og de dateres til ca. 1000 - 500f.Kr.

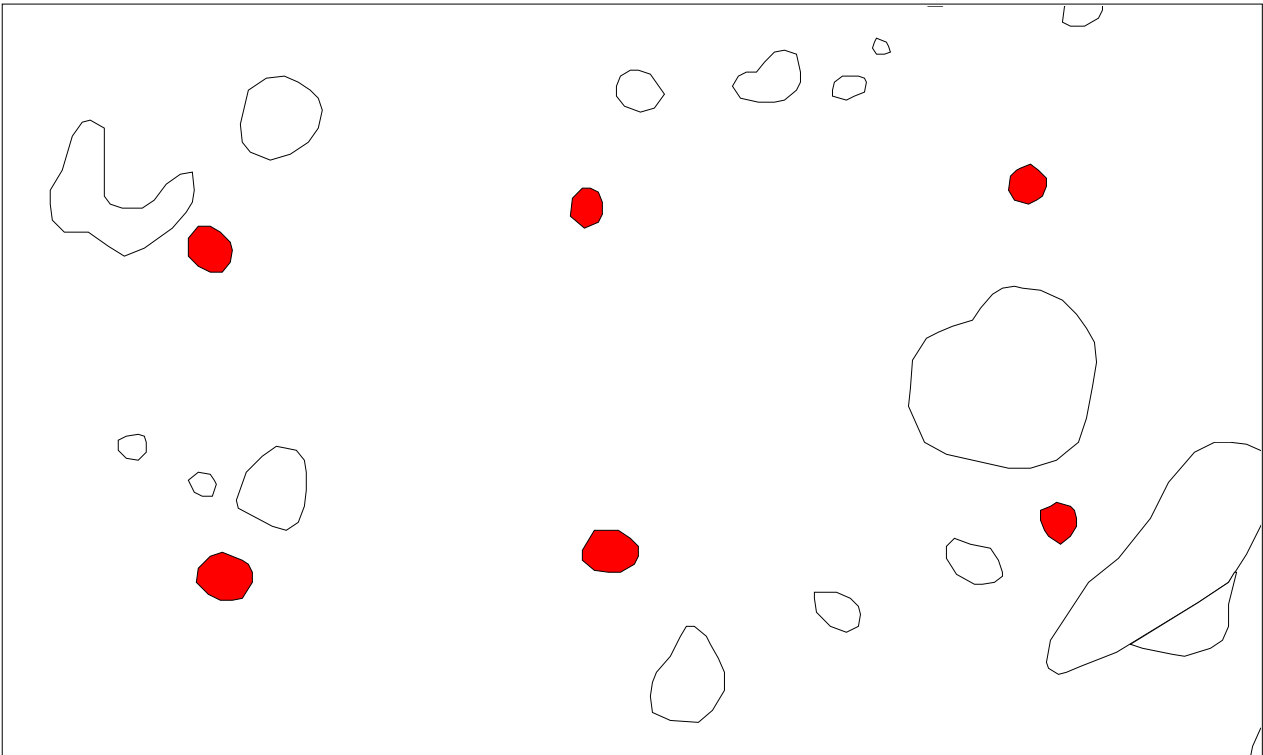


Fig. 3. Hus A 372.

Anlæg A 794 (mulig hustomt)

Muligvis en hustomt, bevaret i en længde af ca.9,5m. Med fem mulige tagbærende stolpehuller på en lige række.

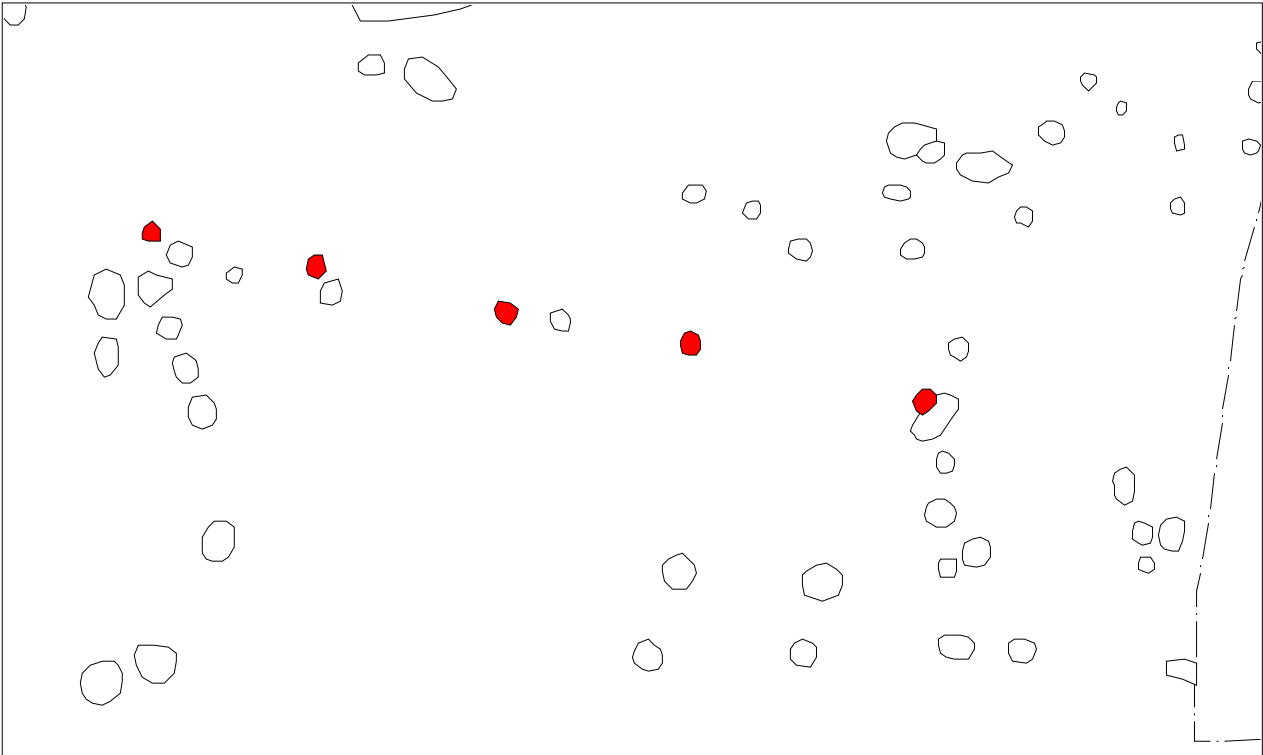


Fig. 4. A 794

Anlæg A 795 (mulig hustomt)

Muligvis en hustomt, bevaret i en længde af ca.7,5m. Med tre mulige tagbærende stolpehuller på en lige række.

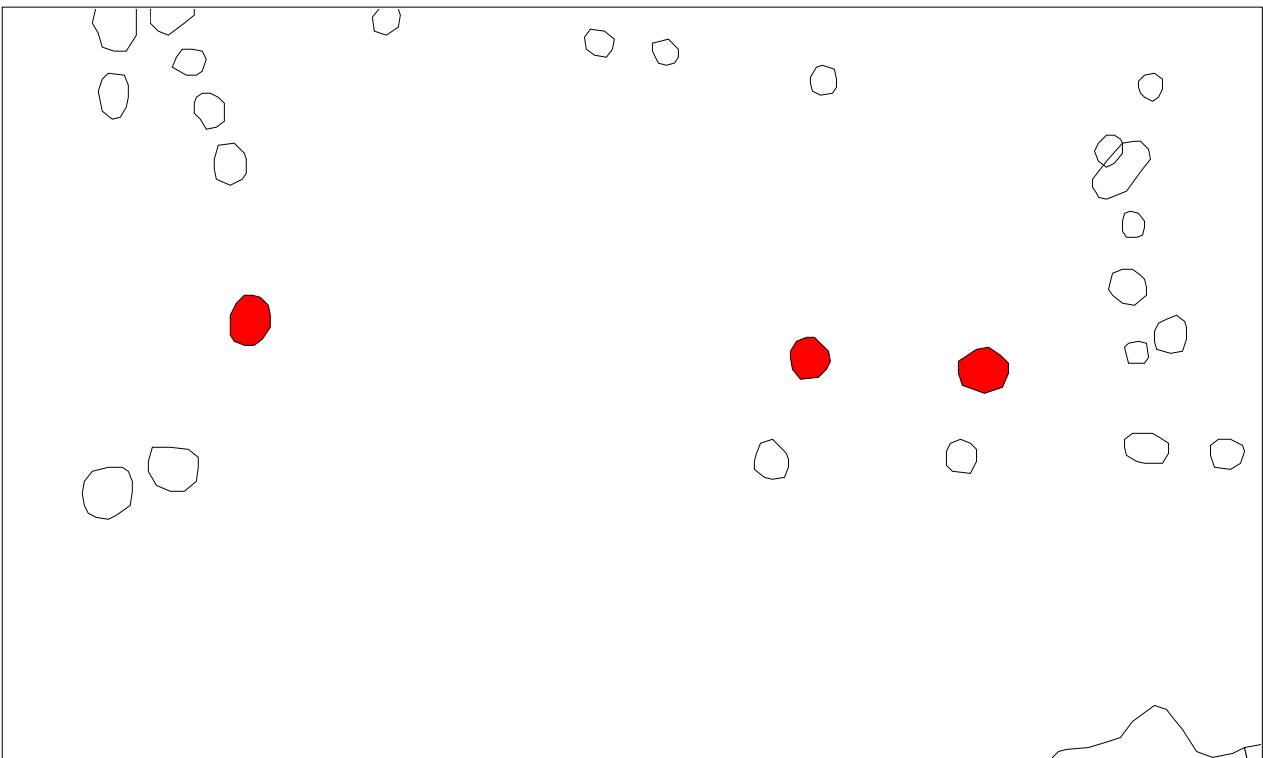


Fig. 5. A795.

Anlæg A 796 (mulig hustomt)

Muligvis en hustomt, bevaret i en længde af ca.6,5m. Med fem mulige tagbærende stolpehuller på en lige række.

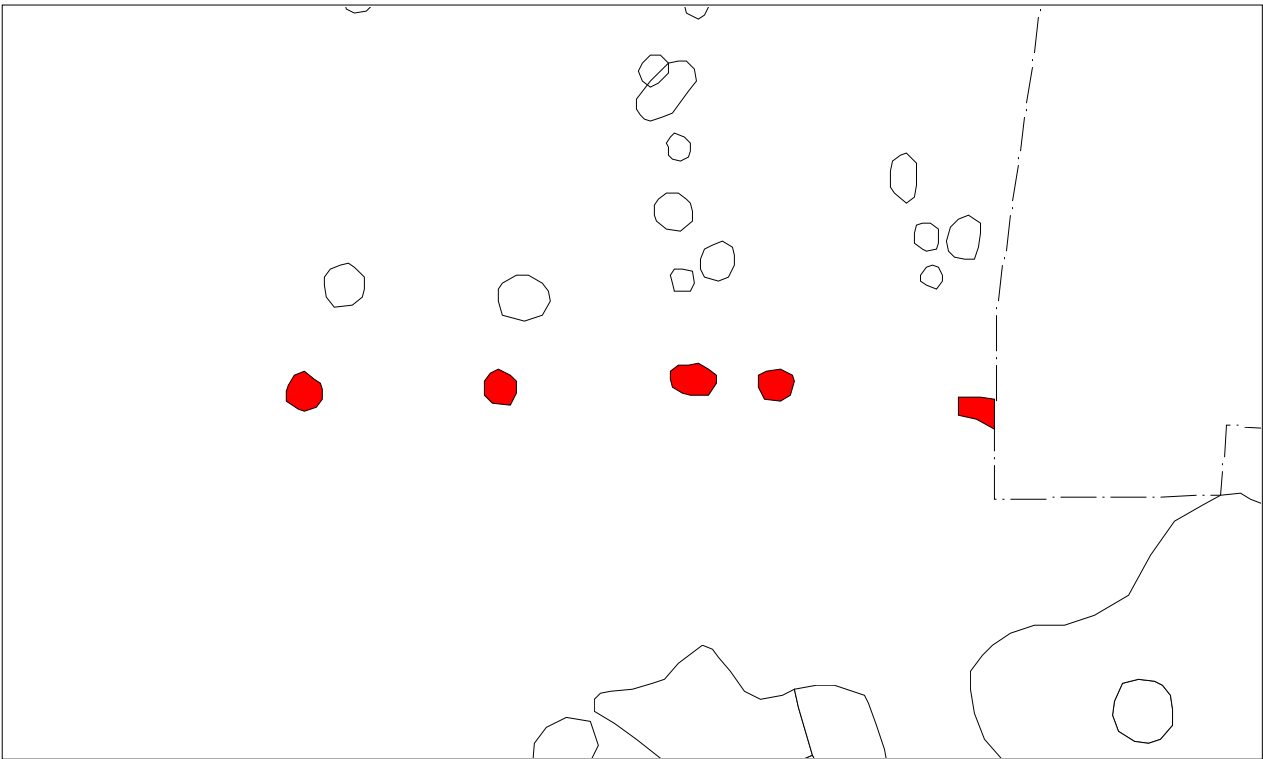


Fig. 6. A 796

Anlæg A 797 (mulig hustomt)

Muligvis en hustomt, bevaret i en længde af ca.15m. Med fem mulige tagbærende stolpehuller på en lige række.

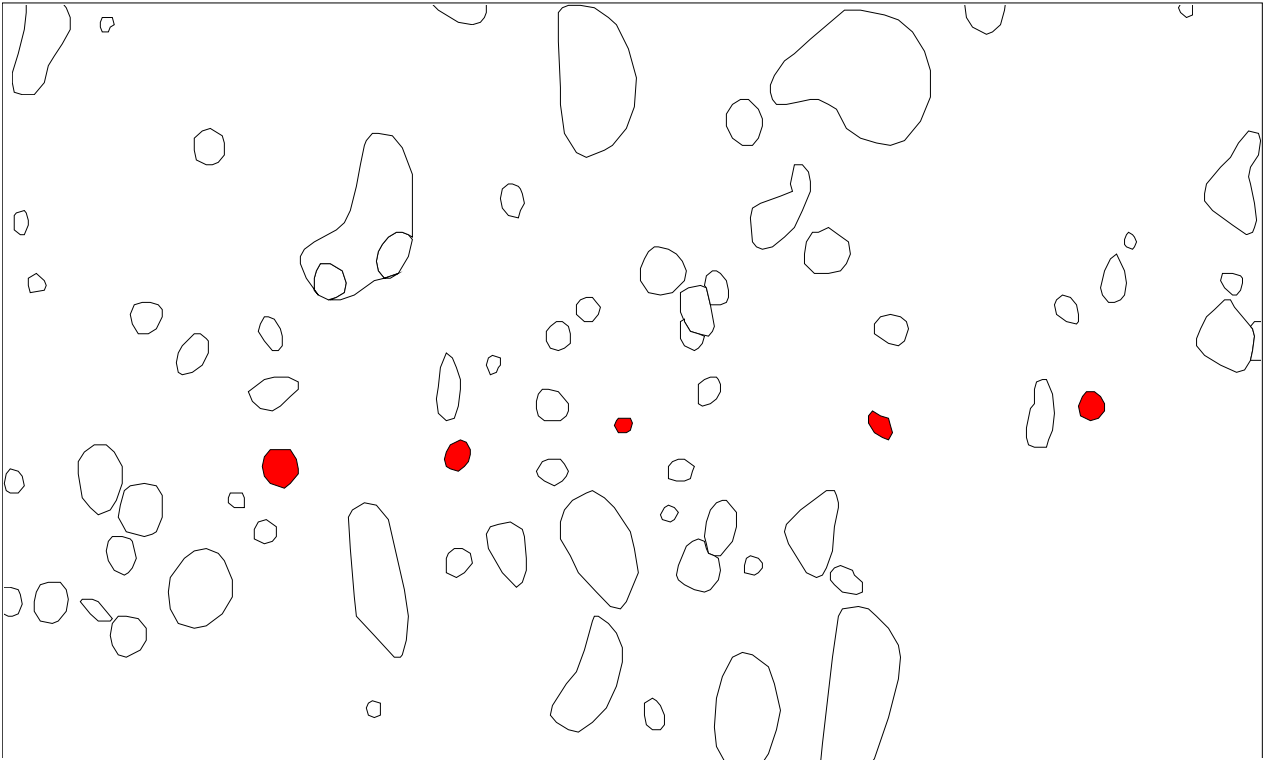


Fig. 7. A 797.

Anlæg A 798 (mulig hustomt)

Muligvis en hustomt, bevaret i en længde af ca. 8m. Med syv mulige stolpehuller på en lige række.

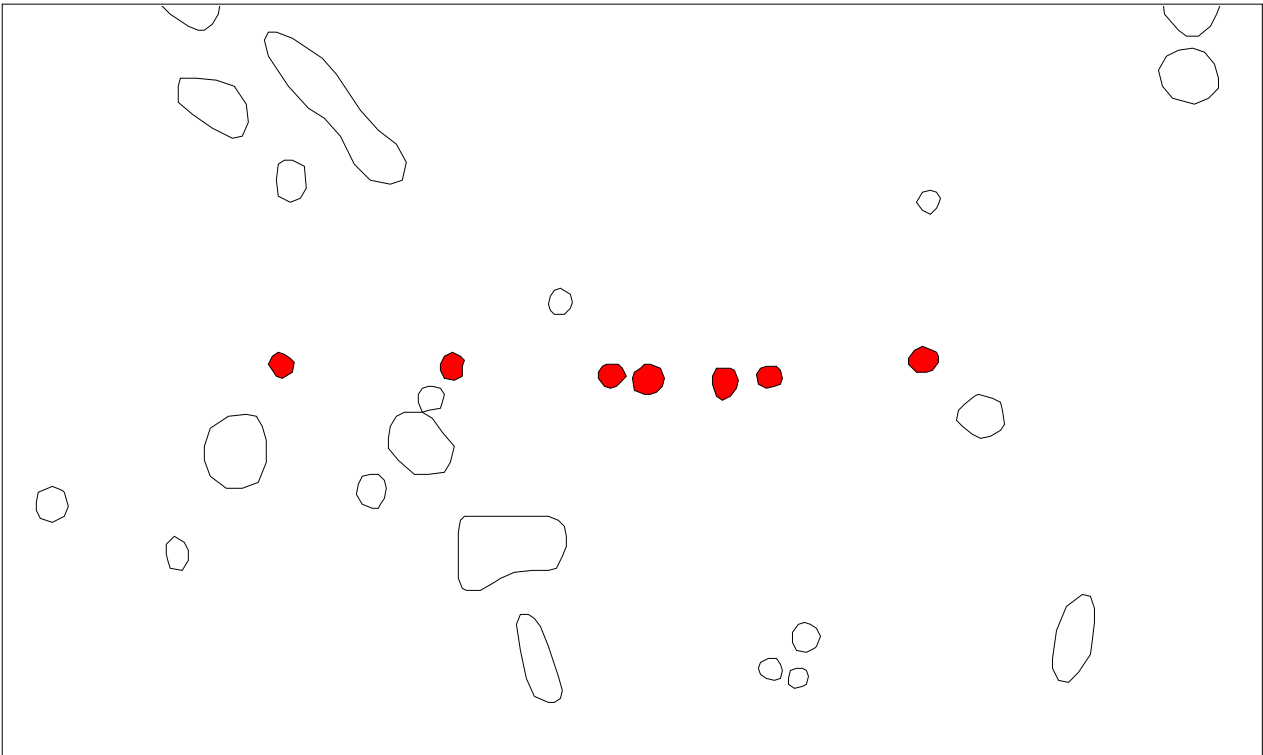


Fig. 8. A 798.

Anlæg A 799 (mulig hustomt)

Muligvis en hustomt, bevaret i en længde af ca.14m. Med fem mulige tagbærende stolpehuller på en lige række.

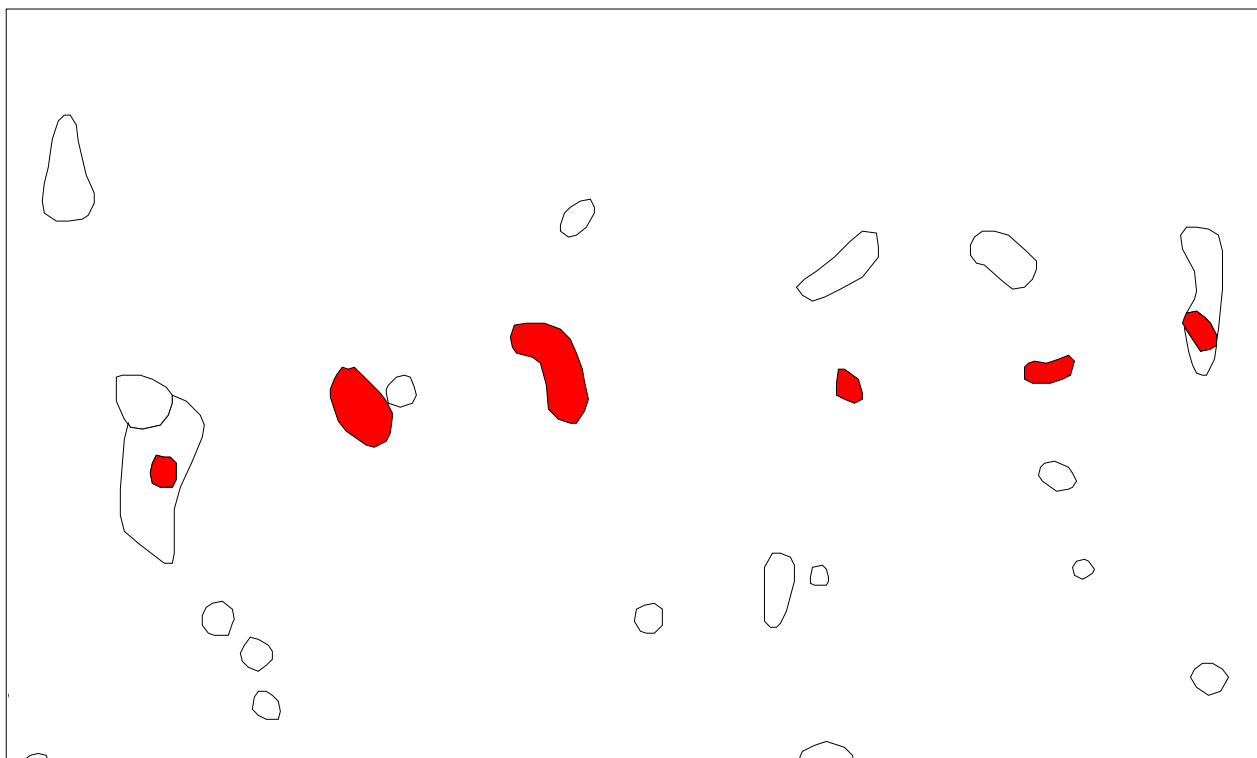


Fig. 9. A 799.

Kogestensgrube A 1

Rund kogestensgrube. 110cm lang og 110cm bred og 54cm dyb. Fylden var sort trækulsholdig med ildskørnede sten. I kogestensgruben lå der en stor kværnsten, en ligger. Gruben tolkes som en kogestensgrube på bronzealderbopladsen.

Kogestensgrube A 86

Oval kogestensgrube. 100cm lang og 70cm bred. Fylden var sort trækulsholdig med ildskørnede sten. Gruben tolkes som en kogestensgrube på bronzealderbopladsen.

Kogestensgrube A 87

Oval kogestensgrube. 95cm lang og 80cm bred og 40cm dyb. Fylden var sort trækulsholdig med ildskørnede sten. Gruben tolkes som en kogestensgrube på bronzealderbopladsen.

Kogestensgrube A 104

Rund kogestensgrube. 75cm lang og 80cm bred. Fylden var sort trækulsholdig med ildskørnede sten. Gruben tolkes som en kogestensgrube på bronzealderbopladsen.

Kogestensgrube A 105

Rund kogestensgrube. 55cm lang og 50cm bred. Fylden var sort trækulsholdig med ildskørnede sten. Gruben tolkes som en kogestensgrube på bronzealderbopladsen.

Kogestensgrube A 107

Rund kogestensgrube. 65cm lang og 60cm bred og 30cm dyb. Fylden var sort trækulsholdig med ildskørnede sten. Gruben tolkes som en kogestensgrube på bronzealderbopladsen.

Kogestensgrube A 150

Oval kogestensgrube. 100cm lang og 75cm bred. Fylden var sort trækulsholdig med ildskørnede sten. Gruben tolkes som en kogestensgrube på bronzealderbopladsen.

Brandgrube A 59

Oval brandgrube. 120cm lang og 110cm bred og 12cm dyb. Fylden var sortgrå med trækul. Gruben tolkes som en grube på en boplads.

Grube A 63

Nærmest oval grube. 300cm lang og 120cm bred og 42cm dyb. Fylden var mørk brun sortgrå med trækul. Gruben tolkes som bopladsgrube.

Grube A 67

Spids oval grube. 150cm lang og 60cm bred og 14cm dyb. Fylden var gråbrun med trækul. Gruben tolkes som bopladsgrube.

Grube A 71

Nærmest knækket oval grube. 165cm lang og 70cm bred og 40cm dyb. Fylden var gråbrun med trækul. Gruben tolkes som bopladsgrube.

Grube A 77

Spids oval grube. 120cm lang og 80cm bred og 25cm dyb. Fylden var mørk brun grå med trækul. Gruben tolkes som bopladsgrube.

Grube A 90

Oval grube. 100cm lang og 70cm bred og 14cm dyb. Fylden var rød ilds påvirket sand / undergrund. Gruben tolkes som bopladsgrube.

Grube A 97

Nærmest oval grube. 250cm lang og 90cm bred og 40cm dyb. Fylden var mørk brun grå med trækul. Gruben tolkes som bopladsgrube.

Grube A 142

Oval grube. 255cm lang og 195cm bred og 50cm dyb. Fylden var mørk brun grå med trækul. Gruben tolkes som bopladsgrube.

Grube A 222

Nærmest rundet trekantet grube. 190cm lang og 180cm bred og 75cm dyb. Fylden var i tre lag. Det øverste lag var mørk brun grå med lidt trækul og lidt brændt jord. Det midterste lag var grå brun med megen trækul og brændt jord. Det nederste lag var bunden, ned i undergrund med en sort mangan stribe nederst. Fund af tre flintafsalg, et stk. ildskørnet flint og et retoucheret flintstykke, samt fire sideskår i keramik, hvoraf det ene er ornamenteret med tre omløbende, vandrette indridsede linier, desuden rødbrændt ler og trækul. Keramikken kan dateres til yngre bronzealder,

periode V. Alle fund er fra det midterste lag. Gruben tolkes som bopladsgrube. Måske ligger gruben inde i Hus A 372.

Grube A 261

Oval grube. 100cm lang og 80cm bred og 8cm dyb. Fylden var grå brun med trækul. Gruben tolkes som bopladsgrube.

Grube A 272

Let rektangulær grube. 300cm lang og 200cm bred og 23cm dyb. Fylden var grå brun med trækul. Gruben tolkes som bopladsgrube.

Grube A 341

Nærmest oval grube. 210cm lang og 100cm bred og 60cm dyb. Fylden var i tre lag. Det øverste lag var mørk grå brun med trækul. Det mellemste lag var sort grå brun med trækul, rødbrændt jord og keramik. Det nederste lag var brun grå, lidt sandet, med lidt trækul. Fund af keramik, 14 skår fra det mellemste lag. Gruben tolkes som bopladsgrube.

Grube A 388

Nærmest rektangulær grube. 130cm lang og 75cm bred og 20cm dyb. Fylden var grå brun. Gruben tolkes som bopladsgrube.

Grube A 460

Nærmest oval rektangulær grube. 240cm lang og 200cm bred og 87cm dyb. Fylden var i tre lag. Det øverste lag mørk gråbrun med trækul. Det mellemste lag grå brun til kastanje brun. Det nederste lag var spættet heterogent fra mørk grå til lys grå brun. Gruben tolkes som bopladsgrube.



Fig. 10. Grube A 460, bopladsgrube. Arbejdsfoto fra syd.

Grube A 461

Nærmest rundet trekantet grube. 290cm lang og 265cm bred og 101cm dyb. Fylden var i fire lag. Det øverste lag var mellem brungrå med lidt trækul. Det indeholdt et næsten halvt lerkar X 33. Det næst øverste lag var mellem brun grå med meget trækul og brændt ler, dette lag indeholdt keramik X 32 og X 34. Det tredje lag var mellem brun grå med lidt trækul, det indeholdt også keramik X 32. Det nederste lag i gruben var spættet mellem gråbrun med meget trækul, der nederst bestod af et sort trækulsholdigt lag med klumper af brændt ler, heri lå keramik fra to lerkar X 15, X 16 og X 32. I alt er der i gruben fundet lidt over trehundrede keramikskår, der stammer fra min. fem lerkar, 30 flintafsalg, hvoraf de fem er med mulig retouche, den ene er muligvis en skraber og en del trækul. Keramikken kan dateres til yngre bronzealder periode V. Gruben tolkes som bopladsgrube.



Fig. 11. Grube A 461 under udgravning, Lerkar X 15 ses her liggende i bunden af profilen.
Arbejdsfoto.



Fig. 12. Lerkar X 15 fundet i bunden af grube A 461. X 15 er et højt forrådskar. Arbejdsfoto.



Fig. 13. Lerkar X 15 efter afvaskning.



Fig. 14. Lerkar X 16 fundet i bunden af Grube A461. Højde 16cm. Datering Yngre Bronzealder Periode V.

Grube A 542

Nærmest oval grube. 85cm lang og 60cm bred og 4cm dyb. Fylden var brændt rødt ler med trækul. Gruben tolkes som bopladsgrube.

Grube A 543

Nærmest oval grube. 110cm lang og 60cm bred og 25cm dyb. Fylden var i to lag. Det øverste lag var heterogent spættet lys brun grå med trækul. Det andet lag var homogen rød, brændt rødt ler. Gruben tolkes som bopladsgrube.

Grube A 544

Nærmest oval grube. 85cm lang og 70cm bred og 20cm dyb. Fylden var i to lag. Det øverste lag var heterogent spættet grå brun til grå sort med trækul. Det andet lag var homogen rød, brændt rødt ler. Gruben tolkes som bopladsgrube.

Grube A 550

Nærmest oval grube. 110cm lang og 55cm bred og 16cm dyb. Fylden var brun orange med trækul. Gruben tolkes som bopladsgrube.

Grav / Forstyrret grav a 329, SB 201 Eskehøj

Et nærmest ovalt fyldskifte. 370cm lang og 356cm bred og 78cm dyb. Fylden var forstyrret og omgravet, der var gravet til og under undergrund. Der fandtes 10 flintafsalg og to keramikskår, samt to skår af nyere tids keramik. Graven er plyndret og forstyrret, formodentlig i nyere tid og tolkes som de sørgelige rester af den registrerede høj SB 201 Eskehøj.

Topografi

Lokaliteten var placeret i et kuperet terræn, hvor der ses højdepunkter syd for. Undergrunden bestod primært af gruset lidt leret sand. Muldlaget var i områder op til 30cm tykt.

Fortidsmindelandskabet

Der er flere registrerede gravhøje i området. Selve Eskehøj lokaliteten er den først undersøgte med menneskelig bosættelse i selve området.

Udgravningsdata

Udgravningen foregik i perioden fra 9 maj til 5 juli 2006 med følgende deltagere:

Museumsinspektør Cand. Mag. Peter Mohr Christensen (Udgravningsansvarlig), Cand.phil. Vibeke Ørnsholt Lomholt (daglig leder), samt arkæologistuderende Kenneth Nielsen. Der blev brugt i alt ca. 48 manddage samt ca. 50 maskintimer.

Metode

Muldafrømningen, samt fjernelsen af 10- 15 cm. råjord foretoges med maskine. Alle anlægsspor blev tegnet i 1:50 i et lokalt målesystem orienteret nord – syd. Som udgangspunkt for målesystemet anvendtes det sydøstlige hjørne i Eskehøj gårdens have. Da Vejle Museum senere lejede en GPS blev koordinaterne på fire punkter i udgravningsfeltets grænse indmålt i System 34. Godt en trediedel af anlæggene blev undersøgt og profiltegninger tegnedes i 1:10 eller 1: 20 eller i arbejds-skitser på tegnepapir A3. Alle oplysninger fremkommet ved undersøgelsen registreredes og blev nedskrevet i gravebogen. Alle de undersøgte anlæg, stolpehullerne og gruberne blev snittet med en skovl. Detailplaner tegnedes 1:10 eller 1: 20. En naturlig lavning, hvori der fremkom keramik blev snittet med en maskine, hvorefter profilen afrensedes med en skovl og detailplanen tegnedes 1:20. Det treskibede langhus og de gravlignende fyldskifter prioriteredes undersøgt frem for diverse små fyldskifter.

Dataliste

Sagen er journaliseret på Vejle Museum som VKH 6828 Eskehøj, Givskud sogn. Alle oldsager og original dokumentation opbevares her.

Konklusion og fremtidigt arbejde

Der har inden for det undersøgte område i yngre bronzealder, ligget et hus og flere samtidige gruber, hvad vidner om en boplads. Det kan formodes at bebyggelsen kan fortsætte både øst og syd og vest på, da der blev registreret anlæg helt op til øst, syd og vest grænsen af undersøgelsesområdet. Desuden ligger der seks registrerede gravhøje lige nord, nordvest og sydvest for udgravningsfeltet.

Litteraturliste

Draiby, Bente. 1984. Fragtrup – en boplads fra yngre bronzealder i Vesthimmerland. *Aarbøger for nordisk Oldkyndighed og Historie*. s. 127 – 215.

Ethelberg, P., Jørgensen, E., Meier, D. & Robinson, D., 2000. *Det Sønderjyske Landbrugs Historie. Sten – og Bronzealder*. Haderslev.

Jensen, Jørgen. 1966. Zwei Abfallgruben von Gevninge, Seeland aus der jüngeren Bronzezeit (Periode IV). *Acta Archaeologica* 37, s 187 – 203.

Jensen, Jørgen. 1967. Voldtofte-fundet. Bopladsproblemer i yngre bronzealder i Danmark. *Aarbøger for nordisk Oldkyndighed og Historie*. s. 91 – 151.

Jensen, Jørgen. 1997. Fra Bronze – til Jernalder. *Nordiske Fortidsminder* Bd 15. København.

Jensen, Jørgen. 2002. *Danmarks Oldtid*. Bd. 2. Bronzealder 2000 – 500 f. Kr. København.

Thrane, Henrik. 1984. *Lusehøj ved Voldtofte- en sydvestfynsk storhøj fra yngre bronzealder*. Fynske Studier XIII. Odense 1984. s.55 - 56, fig. 44d.

VKH 6828 Eskehøj
Givskud sogn

Arkæolog, Cand. phil. Vibeke Ørnsholt Lomholt

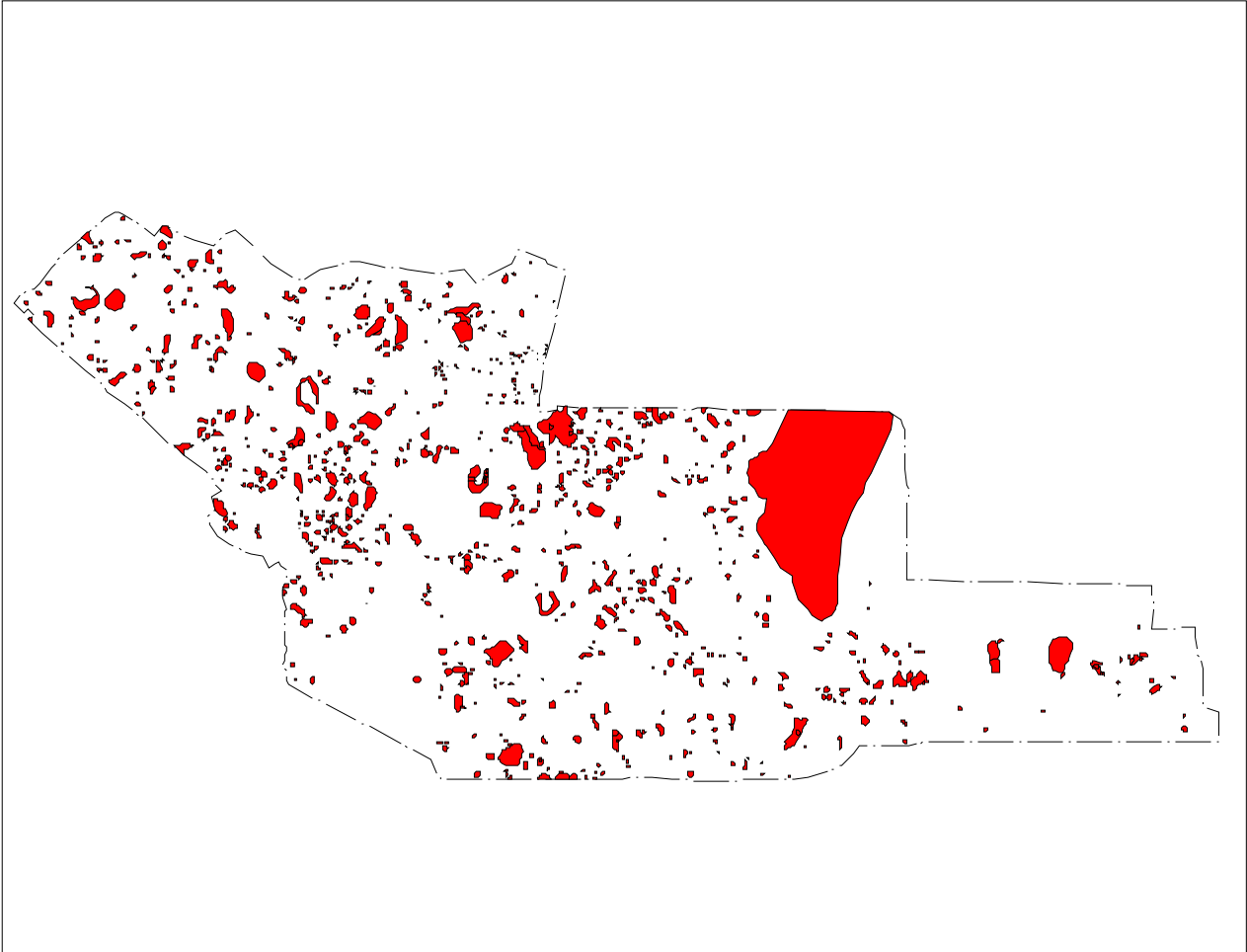


Fig. 15. Oversigtsplan over udgravning VKH 6828 Eskehøj.