

Bygherrerapport for forundersøgelse af VKH 6877 Uldum III, Uldum sogn, Nørvang herred, Vejle amt. Stednr. 17.08.14. KUASnr. FOR 2003-2123-0969.

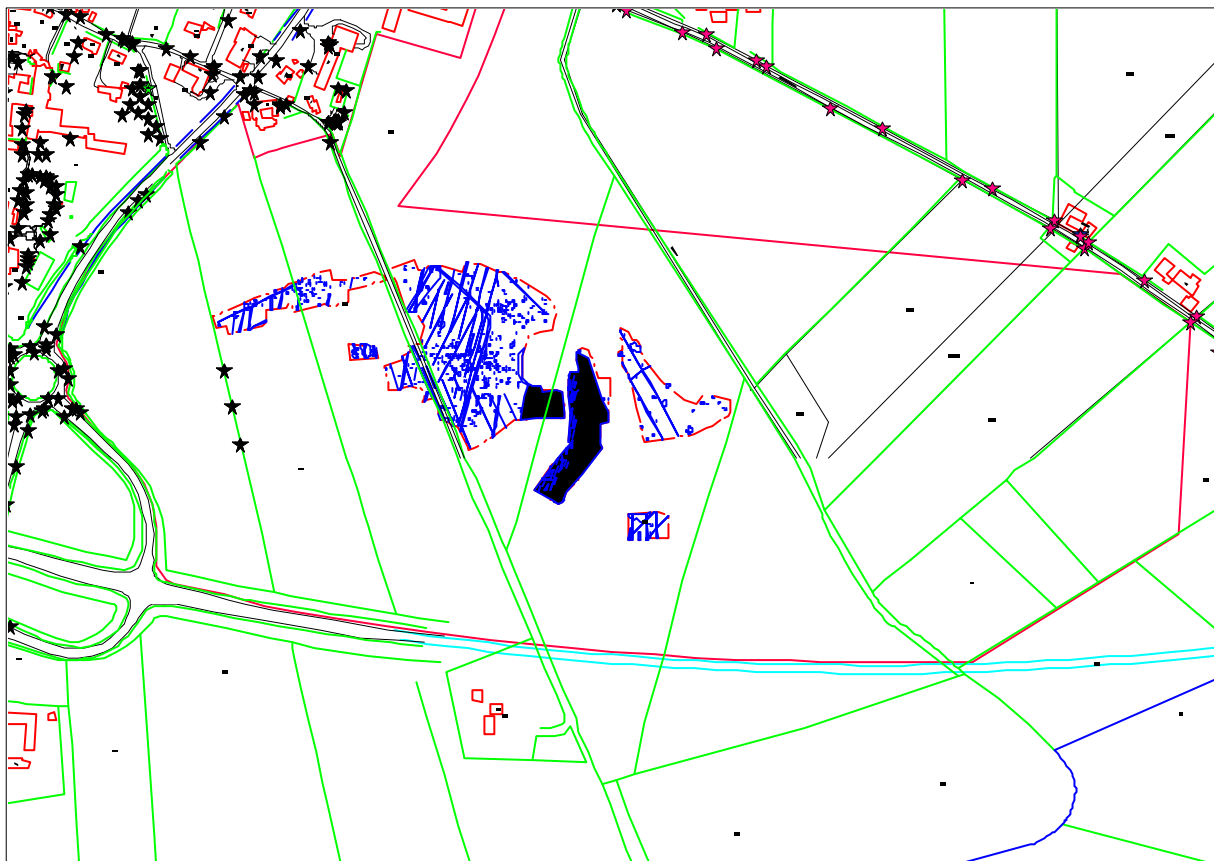


Fig. 1. Oversigtplan. Udgravningsfelternes placering i landskabet.

Indholdsfortegnelse

Indledning	side 2
Udgravningens resultater	side 2
Topografi	side 4
Fortidsmindelandskabet	side 4
Udgravningsdata	side 4
Metode	side 4
Dataliste	side 5
Fremtidigt arbejde	side 5

Indledning

I forbindelse med udstykningen af et nyt erhvervsområde øst for Uldum i Tørring-Uldum kommune (lokalplan nr. 95) foretog Vejle Museum i perioden 24/3 til 24/5 2006 en arkæologisk forundersøgelse på baggrund af tidligere registrerede fund i og umiddelbart syd for lokalplansområdet (VKH M1269 Uldum øst, VKH 6493 Uldum Søndermark, VKH 6514 Uldum Søndermark 2, VKH 6518 Uldum). Forundersøgelsen afslørede bebyggelsesspor på størstedelen af bakken mod vest i erhvervsområdet, hvorfor Vejle Museum foretog en udgravning i perioden 29/5 til 5/9 2006. Udgifterne til disse undersøgelser påhviler ifølge museumsloven §26 stk. 2 og §27 stk. 4 bygherre, der i dette tilfælde er Jysk A/S, Sadelmagervej 2, 7100 Vejle. Al korrespondance er ført mellem Folmer Christiansen/Peter Mohr Christensen, Vejle Museum og Troels F. Larsen, Jysk A/S. Undertegnede foretog den arkæologiske undersøgelse og udfærdigede nærværende rapport.

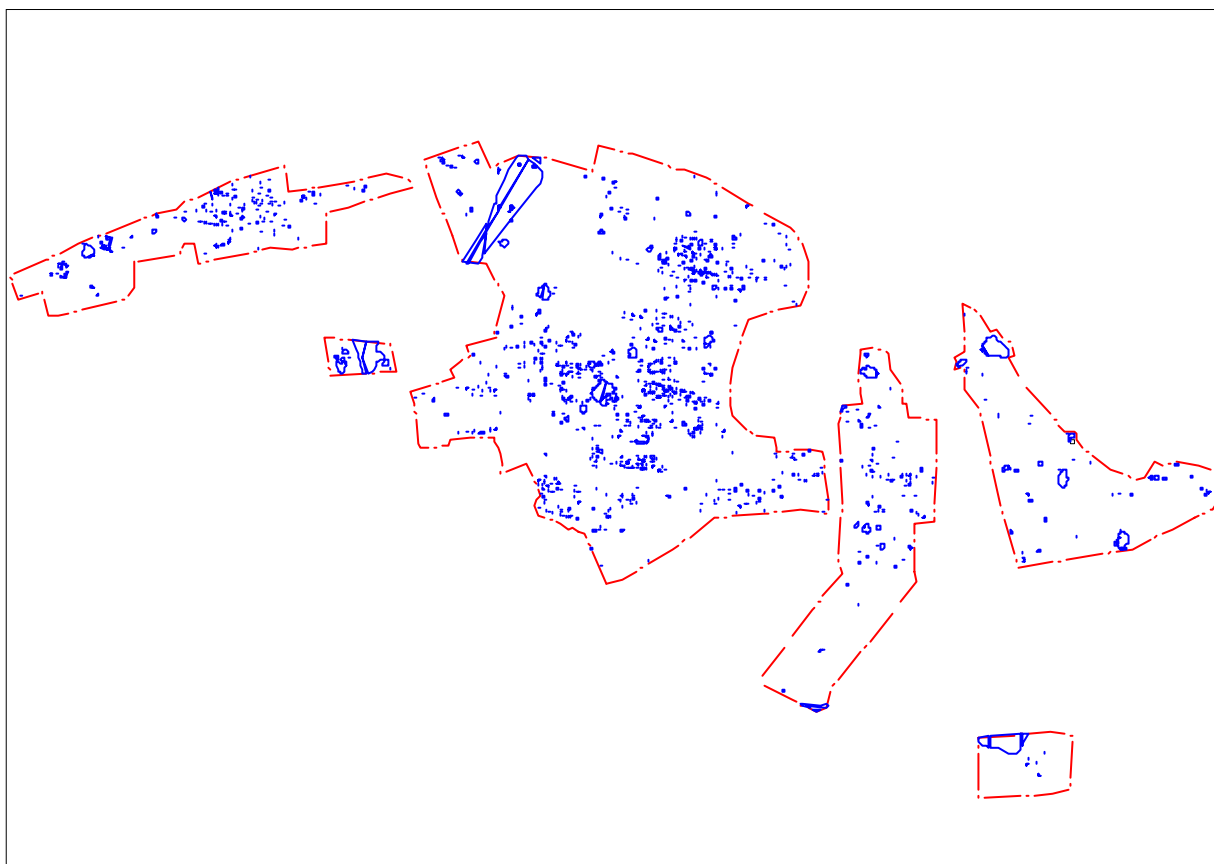


Fig. 2. Oversigtplan, hvor kun de forhistoriske anlæg er vist.

Udgravningens resultater

Der blev udgravet ca. 33000 m² og undersøgt 1929 anlæg. Der har primært været tale om stolpehuller, men der blev også registreret en del kogestensgruber (jordovne) samt 30-40 gruber. Der kan på nuværende tidspunkt blandt de mange stolpehuller udskilles 11 gårdsanlæg, bestående af et indhegnet langhus (hovedbygning) med et eller flere mindre huse (økonomibygninger) inden for det indhegnede område. De indhegnede arealer havde generelt en størrelse 30 gange 30 m. Gårdsanlæggene skal ud fra hustyperne dateres til enten yngre romertid/ ældre germanertid (ca. 200-550 e.Kr.) eller yngre germanertid (ca. 550-800 e.Kr.). Herudover er registreret to langhuse fra den tidlige del af førromersk jernalder (500-300 f.Kr.) og et 38 m langt hus fra ældre bronzealder (1400-1200 f.kr.). De undersøgte gruber skal hovedsagligt dateres til den tidlige del af førromerske jernalder. Gruber har i første omgang været brugt til råstofindvinding (ler) inden de er blevet fyldt

med bopladsaffald. Desuden registreredes over hele området middelalderlige markssystemer i form af agerren. Afstanden mellem de enkelte agerren varierede mellem 8 og 10 m, hvilket så også angiver markbredden, mens længden har 200 til 300 m.

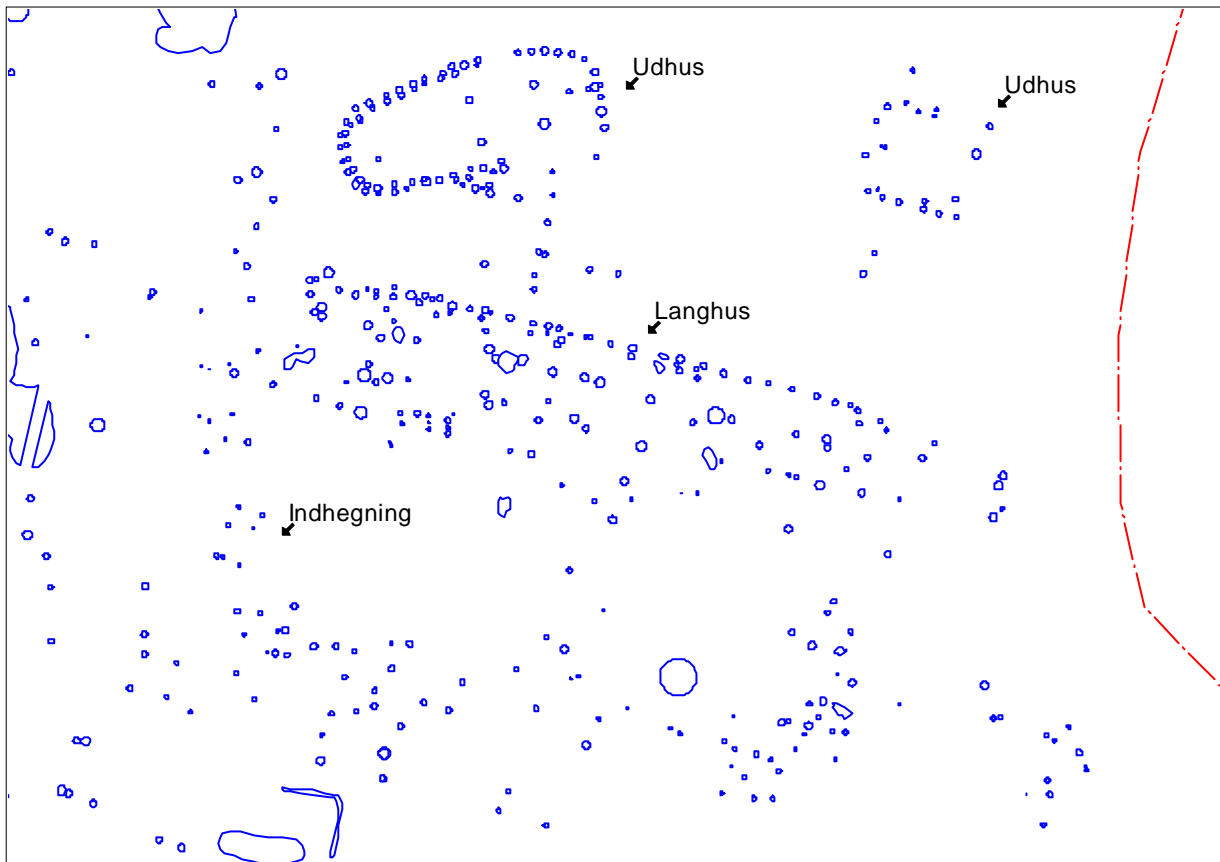


Fig. 3. Eksempel på gårdsanlæg bestående af et langhus to udhuse og en delvist bevaret indhegning.

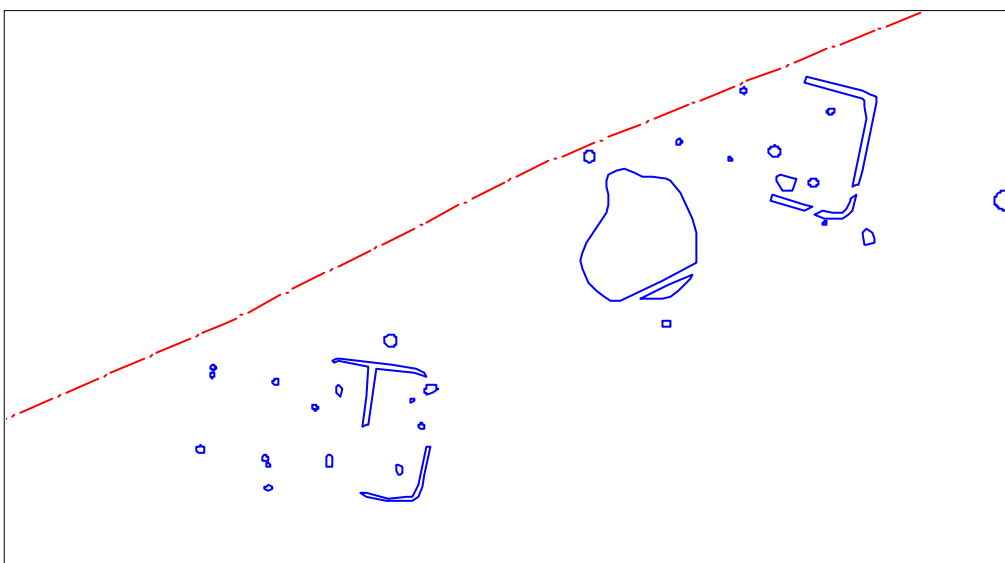


Fig. 4. De to huse fra den tidlige del af førromersk jernalder (500-300 f.Kr.).

Topografi

Mod sydvest og vest placerede lokalplansområdet på kanten af en større bakke. Mod nord øst faldt terrænet 5-6 m ned mod Lilleå. Undergrunden i området bestod på bakketoppen af gulbrunt fed ler, men den nede i ådalen bestod af grågult sand, der sine steder var meget grusede. Muldlaget havde på størstedelen af området en tykkelse på 40-50 cm, men i naturlige lavninger og ned af skråningerne så væsentlig større muldykkelser.

Fortidsmindelandskabet

I forbindelse med anlæggelsen af motortrafikvejen mellem Horsens og Riis blev undersøgt ni langhuse, fire til fem mindre huse samt rester efter syv hegnsforløb fra yngre romertid/ældre germanertid umiddelbart syd for det berørte område (VKH 6493). Desuden er der, ligeledes i forbindelse med anlæggelsen af motortrafikvejen, fundet bebyggelse fra bronzealderen (VKH 6518) ca. 500 m vest for og bebyggelsesspor fra tidlig førromersk jernalder (VKH 6514) ca. 500 m øst for lokaliteten. Endelig er der på den nordlige del af området i forbindelse med nedlæggelsen af en naturgasledning undersøgt to mindre områder (ca. 100 m²) (VKH M1269). Herved fremkom to staklader og rester efter endnu et hus sandsynligvis fra germanertid, samt en delvist undersøgt boplads fra førromersk jernalder ca. 500 m sydvest for lokaliteten (VKH M1263), hvor der bl.a. blev udgravet 12 langhuse, 3 udhuse og en brønd. Det må derfor antages, at der på en stor del af det berørte område er bebyggelsesspor fra hele jernalderen (ca. 500 f.Kr.-800 e.Kr.).

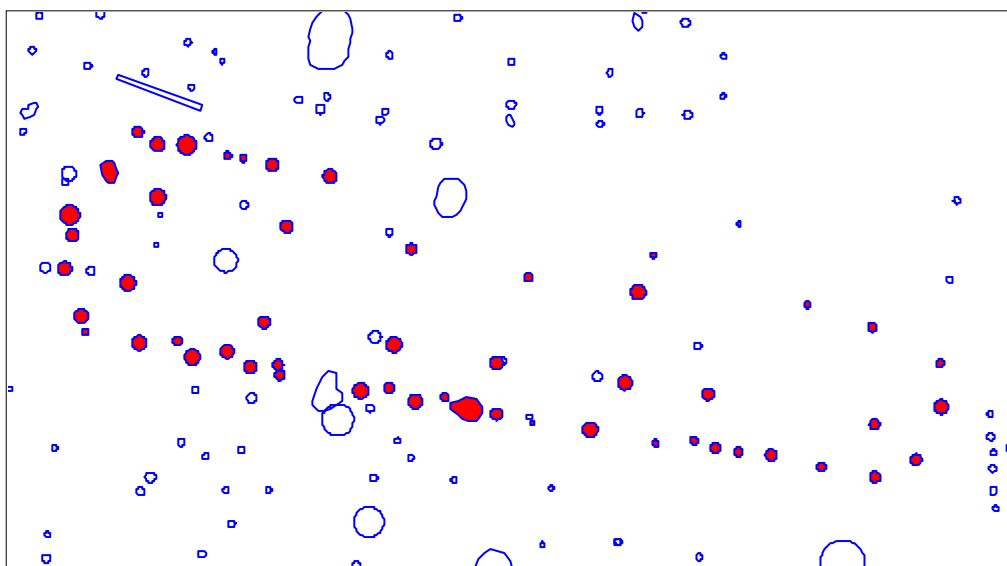


Fig. 5. Huset fra ældre bronzealder.

Udgravningsdata

Udgravningen foregik i perioden fra 29/5 til 5/9 2006 med følgende deltagere: Cand. Mag. Peter Mohr Christensen, Cand. Mag. Uffe Steffensen, Stud. Mag. Kenneth Nielsen, Stud. Mag. Kåre Gyldenløve, Stud. Mag. Britt Vibe Smidt, Stud. Mag. Mette Klingenberg. Der anvendtes i alt 198 manddage og 282 maskintimer.

Metode

På baggrund af resultaterne fra forundersøgelsen udlagdes to felter til nærmere undersøgelse. Muldafrømningen samt fjernelsen af 10-15 cm råjord foretoges med maskine. I alt undersøgtes ca. 33000 m². Alle anlægsspor og aflejringer blev tegnet/indmålt med GPS. Ca. en tredjedel af

anlæggene blev undersøgt. Snittegninger tegnedes i 1:10 eller 1:20, og alle oplysninger fremkommet ved undersøgelsen registreredes i gravebogen. Anlæggene blev snittet med skovl. Profiler og detailplaner tegnedes 1:10 eller 1:20.



Fig. 6. Langhuset på figur 3. efter undersøgelse. De mange små jorddynger repræsenterer et snittet stolpehul i huset

Dataliste

Sagen er journaliseret på Vejle Museum som VKH 6877 Uldum, Uldum sogn. Alle oldsager og original dokumentation opbevares her.

Fremtidigt arbejde

På baggrund af resultaterne fra udgravningen samt VKH 6814 og VKH 6876 ser det ud til at bebyggelsen er afgrænset mod øst og vest, men den hverken kunne afgrænses mod nord og syd, da der var bebyggelsesspor helt op til kanten af lokalplansområdet både mod nord og syd.

14/11 2006 Vejle Museum

Cand.mag. Peter Mohr Christensen