



VEJLE MUSEUM
I SPINDERIHALLERNE – OPLEVELSER I TIDEN

KONKURRENCEPROGRAM
TIL UDSILLINGSARKITEKTER
UDARBEJDET AF
VEJLE MUSEUM
JANUAR 2011

Konkurrenceprogrammet er udarbejdet af Vejleegnens Museer i samarbejde med udstillingsfaglig konsulent, arkitekt MAA Eskild Bjerre Laursen og bygherrerådgiver RUMarkitekter A/S

Layout: Gitte Jacobsen, Vejle Museum
Produktion: Vejle Kommunes Printcenter
Udgivelsesdato: Januar 2011

Vejle Museum i et kulturelt kraftcenter	4
Udstillingerne – oplevelser i tiden	6
Formidlingsformer og virkemidler	8
Temaudstilling – Mosens kraft.....	10
Temaudstilling – Blot til lyst.....	12
Temaudstilling – Danmarks Manchester	14
Temaudstilling – Skibet er ladet med	16
”Minimus” – museum for de mindste	18
Temaudstilling – En landsbykrønike	20
Publikum på Vejle Museum – nu og i fremtiden	22

VEJLE MUSEUM I ET KULTURELT KRAFTCENTER



VEJLE MUSEUM I ET KULTURELT KRAFTCENTER

VEJLE MUSEUM I ET KULTURELT KRAFTCENTER

Fra 2011 og 1-2 år frem opbygges et nyt kulturhistorisk museum med permanente udstillinger på ca. 900 m² samt ca. 100 m² butiksfunktion i Erhvervs- og kulturcentret Spinderihallerne i Vejle. Placeringen i dette miljø giver enestående muligheder for at udnytte de historiske omgivelser og det autentiske miljø som Spinderihallerne udgør. Samtidig bliver museet en aktiv medspiller i Danmarks største Erhvervs- og Kulturcenter med forskellige iværksættere, konferencekunder og andre kulturinstitutioner.

Miljøet i Spinderihallerne er kreativt, innovativt og dynamisk. De fysiske rammer er åbne, æstetisk spændende og alternativt indrettet. Det stiller helt specielle krav til udstillingskonceptet for det nye kulturhistoriske museum. Det skal leve op til publikums forventninger om at møde et nyskabende og alternativt indrettet kulturhistorisk museum – og ikke mindst skal det leve op til dynamikken, innovationen, æstetikken og forventningerne om samarbejde med aktørerne i Spinderihallerne og med spændende, eksterne partnere.

SÆRUDSTILLINGER SOM SHOWCASES

Placeringen i Spinderihallernes sprælske miljø giver mulighed for at "tænke ud af boksen" – mentalt, kreativt og fysisk. De gode historier formidles ikke kun indenfor museets egne vægge, men også uden-

for i tæt samspil med de andre aktører i Spinderihallerne.

Shedtagshallerne udenfor museets egne lokaler skal fungere som eksterne faciliteter med mulighed for skiftende særudstillinger og events. Disse skal fungere som "showcases", der set gennem den kulturhistoriske kikkert stiller skarpt på nogle af tidens spørgsmål lokalt, nationalt og internationalt. De forskellige "showcases" udvikles i samarbejde med de andre aktører i Spinderihallerne eller gennem eksterne partnerskaber med nye brugergrupper, erhvervslivet, kunstnere mv. Formålet er at binde museets permanente udstillinger sammen med Spinderihallernes innovative miljø og løbende aktualisere udstillingernes temaer med alternative og skæve vinkler.

De skiftende "showcases" er ikke en del af entreprensen, men orienteringen herom medtages for at give et helhedsbillede af museets ideer om integrering og virke i Spinderihallerne.

SPINDERIHALLERNE

Spinderihallerne var oprindeligt et bomuldsspinderi fra 1896. I over 100 år var bomuldsspinderiet hjertet i Vejles historiske arbejderkvarter, Vestbyen. Bomuldsindustrien var en livgivende kilde til byen og gav engang arbejde til 25 % af byens industrielle arbejdsstyrke. Bomuldsspindingen blev en industri, hvor Vejle både var foregangsby og landets ube-

stridte centrum, hvilket udadtil gjorde Vejle kendt som "Danmarks Manchester". Spinderihallerne er et af de mest velbevarede eksempler på Vejles industrielle kulturarv og en af de få industribebyggelser, som stadig har sin originale struktur.

I 2004 besluttede Vejle Kommune at revitalisere Spinderihallerne og gøre stedet til et kreativt vækstcenter. Den internationalt anerkendte tegnestue Schmidt Hammer Lassen har i samarbejde med Ingeniørfirmaet NIRAS og landskabsarkitekt Jeppe Aagaard Andersen stået for renovering af hallerne i arkitektonisk harmoni med de oprindelige bygninger. I 2009 åbnede Spinderihallerne som samlingspunkt for forskellige kulturinstitutioner, herunder Vejle Museum. Dertil kommer børneteaterexperimentariet Xeneriet, Vejle Kommunes Kulturskole, Vejle Amatørteater, forskellige foreninger, iværksættere og vækstcenteret BizArt, der udmønter oplevelsesøkonomien i Vejle i krydsfeltet mellem kultur og erhverv. Komplekset omfatter derudover konferencefaciliteter, en multihal til foredrag, koncerter m.m., en café og mødelokaler. Spinderihallerne er atter et pulserende hjerte i Vestbyen, og vil med sin størrelse og miks af kunst, kultur og kreative erhverv være en dynamo i et bredt og varieret kulturliv i Vejle.

UDSTILLINGERNE – OPLEVELSER I TIDEN



UDSTILLINGERNE – OPLEVELSER I TIDEN

Museets vision er "oplevelser i tiden", hvor det skal forstås dobbelt – dels formidler Vejle Museum historier fra oldtid til nutid, dels er målet at formidle historien på en oplevelsesrig måde med brug af de nyeste formidlingsformer og virkemidler, jf. s. 9.

FORTÆLLINGER, GENSTANDE OG HISTORISKE SCENARIER

Grundelementerne i formidlingen er "den gode fortælling" og genstande, der hver især rummer et stort formidlingspotentiale. Det er afgørende, at udstillingskonceptet afspejler og understøtter fortællinger og de originale genstande, uden at overdøve dem. Ideelt set vil den færdige udstilling kunne ses som en symbiose mellem indhold, form og formidlingsmetoder. Fortællingerne er valgt ud fra et krav om væsentlighed og om, at de skal kunne illustreres med formidlingsegnede genstande. Det ses gerne, at de fem tematiske enheder og børnemuseet, "Minimus", holdes adskilte i en grad som muliggør, at de kan omarbejdes individuelt på længere sigt uden at gribe ødelæggende ind i nabotemaer. Her bliver overgangene interessante både i såvel praktisk som indholdsmæssig forstand. Herudover rummer entreprisen også indretning af museumsbutik/velkomstområde, der tænkes i et utraditionelt, moderne koncept, der samtidig skal rumme en receptionsfunktion for Spinderihallerne som helhed.

PERMANENT MIDLERTIDIGHED

Ofte ses permanente udstillinger på museerne som statiske og med en lang levetid. Dermed er der stor fare for, at udstillingerne mister aktualitet og tiltrækningskraft. Derfor supplerer museerne ofte de permanente udstillinger med skiftende særudstillinger og events. Vejle Museums udstillingslokaler i Spinderihallerne rummer ikke areal til særudstillinger, og dynamikken i de permanente udstillinger skal derfor tænkes ind på en ny og anderledes måde.

Vi forestiller os, at det blandt andet kan ske på følgende områder:

FORSKELLIGE SCENOGRAFISKE UDTRYK

De fem tematiske enheder, Minimus og butikken skal i deres færdige form fremstå med så stor forskellighed som muligt, sådan at de hver især fremstår som selvstændige udstillingsafsnit.

Enhederne kan adskille sig fra hinanden gennem:

1. Scenografi, former og farver
2. Valg af formidlingsformer
3. Layout/typografi
4. Materialevalg

UDSKIFTELIGHED

Den samlede udstilling gøres dynamisk ved at museet planlægger udskiftninger af de enkelte tematiske enheder hvert andet år, således at den samlede udstilling fornyes over en 12-årig periode.

Af hensyn til valg af materialer mv. for at sikre holdbarheden i de enkelte tematiske enheder findes beskrivelser af de enkelte temaudstillinger i prioriteret rækkefølge og levetid s. 15-25, hvor temaudstillingen "Mosens kraft" har længst levetid og udstillingen "En landsbykrønike" har kortest levetid.

AKTUALISERINGSZONER

Aktualisering af de enkelte tematiske enheder kan ske gennem zoner indbygget i de enkelte enheder med plads til fordybelse, hvor museumsgæsten præsenteres for nye vinkler på udstillingstemaet, eller involverende aktivitet i form af skiftende events i forbindelse med de tematiske enheder.

FORMIDLINGSFORMER OG VIRKEMIDLER



FORMIDLINGSFORMER OG VIRKEMIDLER

Museet finder det afgørende, at udstillingsdesignet afspejler og understøtter museets fortællinger og originale genstande, uden at overdøve dem. Ideelt set vil den færdige udstilling kunne ses som en symbiose mellem form og indhold.

FORMIDLINGSFORMER OG VIRKEMIDLER

Vejle Museum vægter moderne og intuitive formidlingsformer som f.eks. teater, film og interaktive elementer m.m. højt sammen med æstetisk formsprog og design. De virkemidler der kan indgå i de kommende udstillinger, aktiviteter og anden formidling er:

- ▷ Den personlige fortælling – Historien bliver vedkommende, når der tages afsæt i det, vi kender. Og ingen er bedre til at fortælle den lokale historie end de, der selv har oplevet den. I hvert udstillingstema tages så vidt muligt udgangspunkt i det personlige menneske. Enten i form af personlige fortællinger/skæbner eller fremtoninger af historiske guider i form af kendte personligheder fra Vejle gennem tiden.
- ▷ Brugen af alle sanser – Det er centralt, at indretningen og aktiviteterne i udstillingerne stimulerer og involverer alle museumsgæstens sanser.

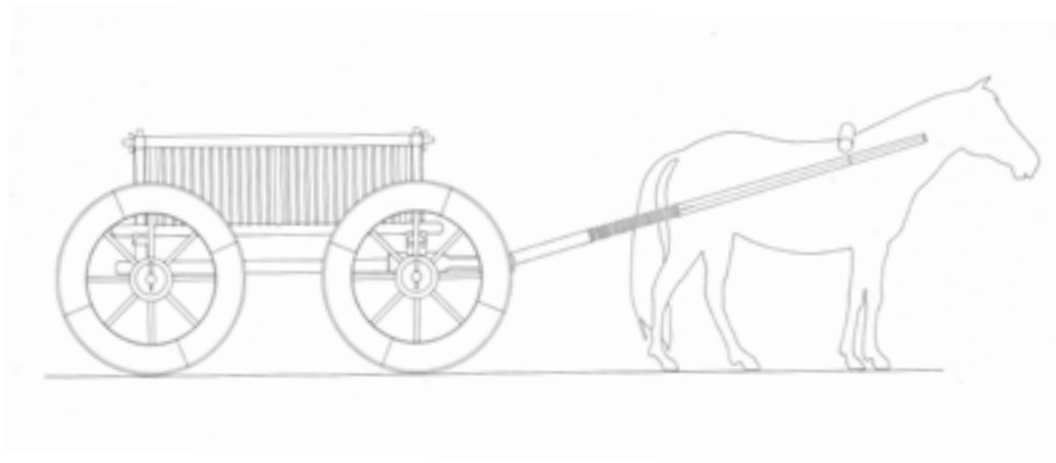
Gennem sansemæssige virkemidler stimuleres høresansen, synssansen, føle- og lugtesansen. Museet lægger vægt på, at de sansemæssige oplevelser er afskærmet fra hinanden, så museumsgæsten kun udsættes for de sanseindtryk der konkret er tiltænkt på det pågældende sted.

- ▷ Scenografi – design og visuelle virkemidler bør forholde sig til de originale genstande og karakteren af det formidlede emne. Ved brug af film og billeder lægges vægt på store formater og høj teknisk kvalitet.
- ▷ Interaktivitet – Udstillingerne bliver levende og vedkommende, når museumsgæsten aktivt inddrages. Det, der i nutidig museumsjargon hedder "Hands-on-aktiviteter" vil i stor stil involvere gæsterne med aktiviteter, der stimulerer alle sanser. Anvendelsen af IT skal her være et udtryk for et kvalitativt valg. Lavteknologiske løsninger kan ofte være ligeså gode som højteknologiske.
- ▷ Formidling i flere lag – Gennem formidling i flere lag bliver det muligt at dykke ned i historien alt efter interesse, temperament, tid m.m. Midlerne til at fortælle historien i flere lag sker f.eks.

via computer eller mobiltelefonen til uddybende oplysninger fra billedsamlinger og databaser, lyd og filmsekvenser m.m.

- ▷ Korte tekster – Museet forventes tekstet med korte tydelige tekster på dansk og engelsk. Jf. ovenfor angående supplement af bærbare eller stationære medier. Museets brug af moderne medier vælges ud fra driftssikkerhed og relevans i forhold til det indholdsmæssige stof – og det betyder ikke nødvendigvis den nyeste og mest avancerede teknologi.

TEMAUDSTILLING – MOSENS KRAFT



TEMAUDSTILLING – MOSENS KRAFT

Den 20. oktober 1835 dukker et kvindeligt op af en mose ved Haraldskær vest for Vejle, da man er ved at skære tørv. Det bliver indledningen til en helt utrolig historie, som ikke alene omfatter et af landets mest markante oldtidsfund, men som også får en afgørende betydning for udviklingen af dansk arkæologi.

Sammen med Tollundmanden og Grauballemanden hører Haraldskær-kvinden til "Mosefolket"; en lille samling af oldtidsmennesker, som takket være mosernes forunderlige konserveringsevne er bevaret til i dag, og som gør os i stand til at stå ansigt til ansigt med vore årtusindgamle forfædre. På grund af en fejlagtig identifikation af kvinden som den norske vikingekonge Erik Blodøkses dronning, fik liget navnet Dronning Gunhild. Til trods for sin royale titel, har moseliget aldrig fået samme opmærksomhed som sine midtjyske "artsfæller". Moseliget der i dag opbevares i Sct. Nicolai Kirke, Vejle, bliver nu udstillet på Vejle Museum og for første gang sammen med de forskellige dragtdele m.v., som i sin tid blev fundet sammen med kvinden. Sammen med en præsentation af helt nye naturvidenskabelige undersøgelser foretaget af liget, forventes udstillingen af Dronning Gunhild at blive et trækplaster i det nye museum.

Udstillingens hovedfokus er på Dronning Gunhild, men udstillingen vil også fortælle om en række andre spændende mosefund fra Vejles opland, og om mosernes evne til at konservere genstande fra oldtiden. For vore forfædre har mosen gennem årtusinder spillet en helt særlig rolle. Her boede mosekonen, elverpigerne og andre overnaturlige væsener, og her blev der ofret til guderne. Vi kender fund fra moserne fra mange perioder, men især i ældre jernalder træder de tydeligt frem. Her fortæller moselig, krigsbytteofre og andre rituelle nedlæggelser om mosernes særlige betydning.

Udstillingen "Mosens kraft" bliver sammenlignet med de andre temaudstillinger relativt genstandsfattig. Dette er valgt for at give "den nødvendige luft" omkring udstillingens hovedstykke: Dronning Gunhild.

UDSTILLINGEN KAN INDEHOLDE:

- ▷ Et stemningsmættet rum med lyd- og lyseffekter, der gengiver døgnets rytme i mosen
- ▷ Interaktiv formidling f.eks i form af mulighed for at prøve en kopi af "Dronning Gunhilds" skindkappe, føle på andre tekstiler eller muligheden for at berøre eller sætte sig op i en rekonstruktion af Tranbærvognen.
- ▷ Uddybende oplysninger om Dronning Gunhild i form af IT-muligheder, plancher og billeder.

TEMAUDSTILLING – BLOT TIL LYST



TEMAUDSTILLING – BLOT TIL LYST

Forlystelseslivet i midten af det 20. århundrede er i centrum i denne temaudstilling gennem interiør og inspiration fra Moulin Rouge, et gammelt forlystelsessted i Orla Lehmannsgade i Vejle. Stedet var oprindeligt skabt som Vejle Koncertsal, men var fra 1920'erne og frem et populært forlystelsessted, som hentede sine gæster fra hele Jylland. Vejle Museum fik i 2004 en enestående chance for at hjemtage en lang række interiørdele fra etablerementet, som tænkes at indgå i et udstillingsrum omhandlende forlystelseslivets historie i Vejle. Rummet skal ikke være en eksakt gengivelse af Moulin Rouge, men en slags forenklet scenografi, der samtidig kan rumme plads til omkring 50 personer i anledning af foredrag, musik- eller andre arrangementer.

Moulin Rouge blev i folkemunde kaldt "Møllen" eller "Røde Mølle", og stedet blev kendt langt ud over Vejles grænser ved koncerter, internationale artister, som danseetablerement og restaurant. Moulin Rouge var sammen med Vejle Teater og Håndværkerforeningen desuden et centralt revy- og varietésted i byen og derfor en vigtig bestanddel af kulturudbuddet i Vejle i 1900-tallet.

Stedet var bare et af flere kendte og velrenommerede forlystelsessteder i Vejle i første halvdel af 1900-tallet. Sammen med Moulin Rouge blev udskænkings- og musikstedet Trædballehus i Vejle kendt landet over på grund af landsdækkende radiudsendelser. Musikken trak gæster til Trædballehus, ligesom de mange udflugtssteder langs Vejle Fjord som for eksempel Skyttehuset, Ulvehave og Munkbjerg. Forlystelsesstederne var alle privatejede og tilbød let underholdning med dans, cabaretter og sommerrevyer med tilrejsende teaterselskaber.

De mange tilbud i forlystelseslivet i første halvdel af 1900-tallet fortæller historien om opdelingen mellem arbejde og fritid i industrisamfundet. Sammen med forlystelseslivet blomstrede alkens foreninger med tilbud om især idræt og sport, men også læseforeninger, spejderforeninger m.v.

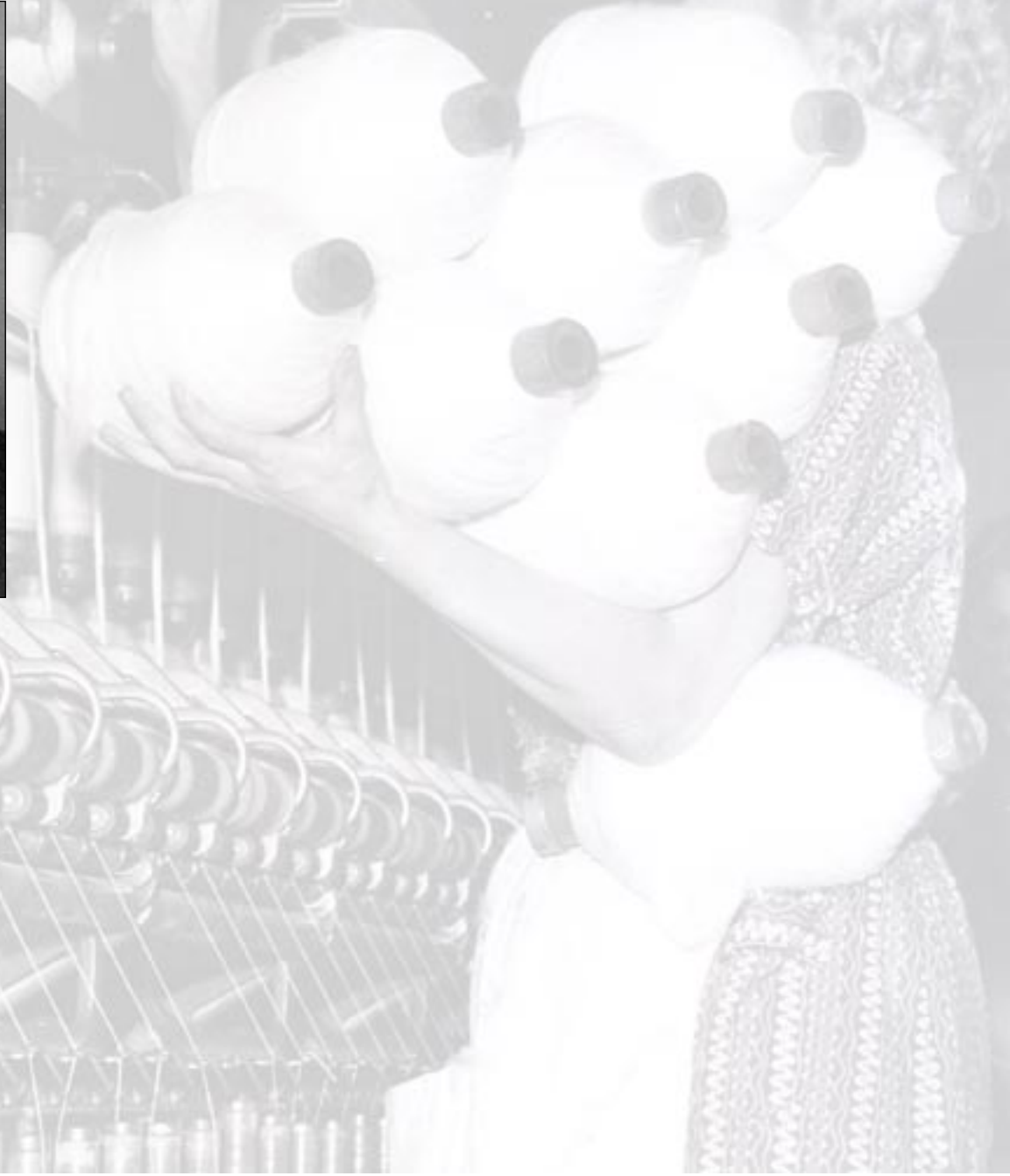
SE BILAGSMATERIALET

Vurdering af genstandsmængde, genstandstyper m.v. kan ses i bilagsmaterialet under temaudstillinger.

UDSTILLINGEN KAN INDEHOLDE:

- ▷ Et multifunktionelt rum med en scenografisk opbygning inspireret af indretningen fra Moulin Rouge med for eksempel sceneopbygning, balkon, bordopstillinger m.v. Rummet kan være stemningsmættet med lyd- og lyseffekter, hvor for eksempel musik spiller en afgørende rolle. Scenens bagtæppe kan for eksempel ligeledes fungere som et stort filmlærred til forevisning af film fra Vejle fra før og nu.
- ▷ Interaktive elementer baseret på intuitive læringsformer såsom afprøvning af gammelt sportsudstyr, gymnastikredskaber og lignende fra de mange sports- og fritidstilbud, der opstod fra starten af 1900-tallet, eller et omklædningsrum med festtøj gennem tiden, der bruges til udklædning. Eller gammeldags telefonrør integreret i scenografien, hvor museumsgæsten kan aktivere erindringer og fortællinger fra besøgende på forlystelsesstederne gennem tiden.
- ▷ Fordybelseszoner med mulighed for at høre musik gennem tiden, som for eksempel spillemanden Frederik Iversens "Totur fra Vejle" fra 1930'erne eller duoen Olesen-Olesen fra Vejle, der slog igennem på landsplan med flere musikalbums i 1990'erne. Her høres også musik fra den kendte komponist Jacob Gade, der blev født i Vejle i 1879.

TEMAUDSTILLING – DANMARKS MANCHESTER



TEMAUDSTILLING – DANMARKS MANCHESTER

Vejle Museums placering i det tidligere bomuldsspinderi lægger naturligt op til etablering af et udstillingsafsnit om Vejle som industriby med specielt fokus på tekstilindustrien. Her fortælles en af de væsentligste historier om Vejle, nemlig historien om forvandlingen af Vejle fra en lille provinskøbstad til en driftig industriby.

Bomuldsspindingen blev en industri, hvor Vejle både var foregangsby og landets ubestridte centrum. Udadtill gjorde det Vejle kendt som "Danmarks Manchester", og indadtill kom spindrierne til at præge vejlenseres arbejdsliv, ikke mindst i byens arbejderkvarter, Vestbyen. I udstillingen fortælles også om andre markante virksomheder i industribyen Vejle 1875-1940.

Bomuldsspindrierne (1892-2003) og C.M. Hess' Jernstøberi (1876-1975) blev de helt store lokomotiver i udviklingen. Disse virksomheder aftog en stor del af byens voksende arbejdsstyrke. C.M. Hess' Fabrikker opstod ganske vist som industriforetagende i 1870'erne og 1880'erne, men større fabriksproduktion blev først i 1890'erne væsentlig i byen. Bomuldsspindrierne var kendt for "spindritøserne", da især kvinder betjente maskinerne her. C.M. Hess' Jernstøberi var derimod byens største mandlige arbejdsplads med omkring 300 ansatte i år 1900.

Teknologien var fremmed, arbejderne kom udefra og fabrikkerne kom fra nye samfundslag. En ny social struktur opstod og afspejledes i byen ved nye arbejderkvarterer og boligblokke. Midt i dynamikken mellem fabrikkerne, arbejdere og teknologi skabtes en ny og anderledes by på kort tid.

Indbyggertallet i Vejle tredobledes mellem 1860 og 1890, og den voldsomme vækst fortsatte fra de 9.015 indbyggere i 1890 til over 23.000 i 1910'erne. En stor del af disse var arbejdere, og allerede i 1907 blev den første socialdemokrat og senere borgmester (1919) valgt ind i bystyret.

SE BILAGSMATERIALET

Vurdering af genstandsmængde, genstandstyper m.v. kan ses i bilagsmaterialet under temaudstillinger.

UDSTILLINGEN KAN INDEHOLDE:

- ▷ Et stemningsmættet rum, hvor det autentiske miljø iscenesættes med film- og videoprojektioner, der forstærker oplevelsen af et industrielt kulturmiljø.
- ▷ Fordybelseszoner integreret i temaudstillingens scenografi til formål som fortællinger (erindringer) fra arbejdslivet, fremvisning af film, billeder, computer m.v.
- ▷ Sansezoner med et bombardement af lyde, dufte, temperaturer m.v.
- ▷ Interaktive installationer med mulighed for (fx gennem spil med valgmuligheder) at afprøve nogle af industriens arbejdsredskaber, arbejdsforhold- og vilkår m.v.

TEMAUDSTILLING – SKIBET ER LADET MED...



TEMAUDSTILLING – SKIBET ER LADET MED...

Udstillingen "Skibet er ladet med..." handler om 15-1600-tallets Vejle. Resterne af et handelsskib fra slutningen af 1500-tallet blev 1980 fundet i Vejles gamle åhavn på Sønderbro, da forsikringsselskabet Hafnia skulle bygge administrationshus over det forhenværende havneløb.

En del af skibet rekonstrueres på en måde, så resterne af det originale skib kan nedfældes i en glasoverdækket del, hvor museumsgæsten kan se det.

Det rekonstruerede skib fungerer som en stor "hands-on", hvor forskellige situationer etableres. Museumsgæsten kan udforske og lege i skibet, og f.eks. rebe og hejse sejl, styre roret, læse gamle søkort m.m.

Vejle var en aktiv handelsby med købmænd, økonomisk forbundet til det hollandske pengemarked, og med forbindelse til egnens studeopdrættre. I udstillingen fortælles om købmændenes handel med Holland og udskibning af varer fra Vejle i Renæssancen. Varerne i "Hafniaskibets" last kan berette om f.eks. udførsel af korn, levende kvæg, og om indførte varer som klædestoffer, krydderier, tysk øl m.m.

De rige købmænds børn skulle lære etiketteregler ved hjælp af "Børnespejlet", skrevet 1568 af Nils Bredal fra Vejle. Bogen var inspireret af Erasmus af

Rotterdams etikettebog "Civilté" fra 1530, og "Børnespejlet" blev Danmarks første børnebog.

Hverdagen ændredes brat, da 30-årskrigen i 1627 nåede Vejle. Dramatiske historier fortælles om overfald og plyndring i byen af de tyske kejsertropper. Resultatet blev 150 års stilstand.

Anders Sørensen Vedel er den personlige fortæller, der træder frem som en virtuel guide og beretter om Vejle omkring 1600-årene. Det sker ved hjælp af et interaktivt bord med tilhørende skærm/videoprojektor, udviklet af CAVI (Center for Avanceret Visualisering og Interaktion). Bord og skærm indbygges i udstillingen. Museets gæster kan ved hjælp af en udleveret billedramme eller dukke med indbygget mønstergenkendelse (mønsterobjekt) levendegøre Anders Sørensen Vedel i en 3D-udgave af Vejles renæssancehavn. På havnen kan Anders Sørensen Vedel aktivere forskellige hotspots, hvor der fortælles en historie fra tidsperioden, en historie der samtidig er en væsentlig del af udstillingen, både tematisk og genstandsmæssigt.

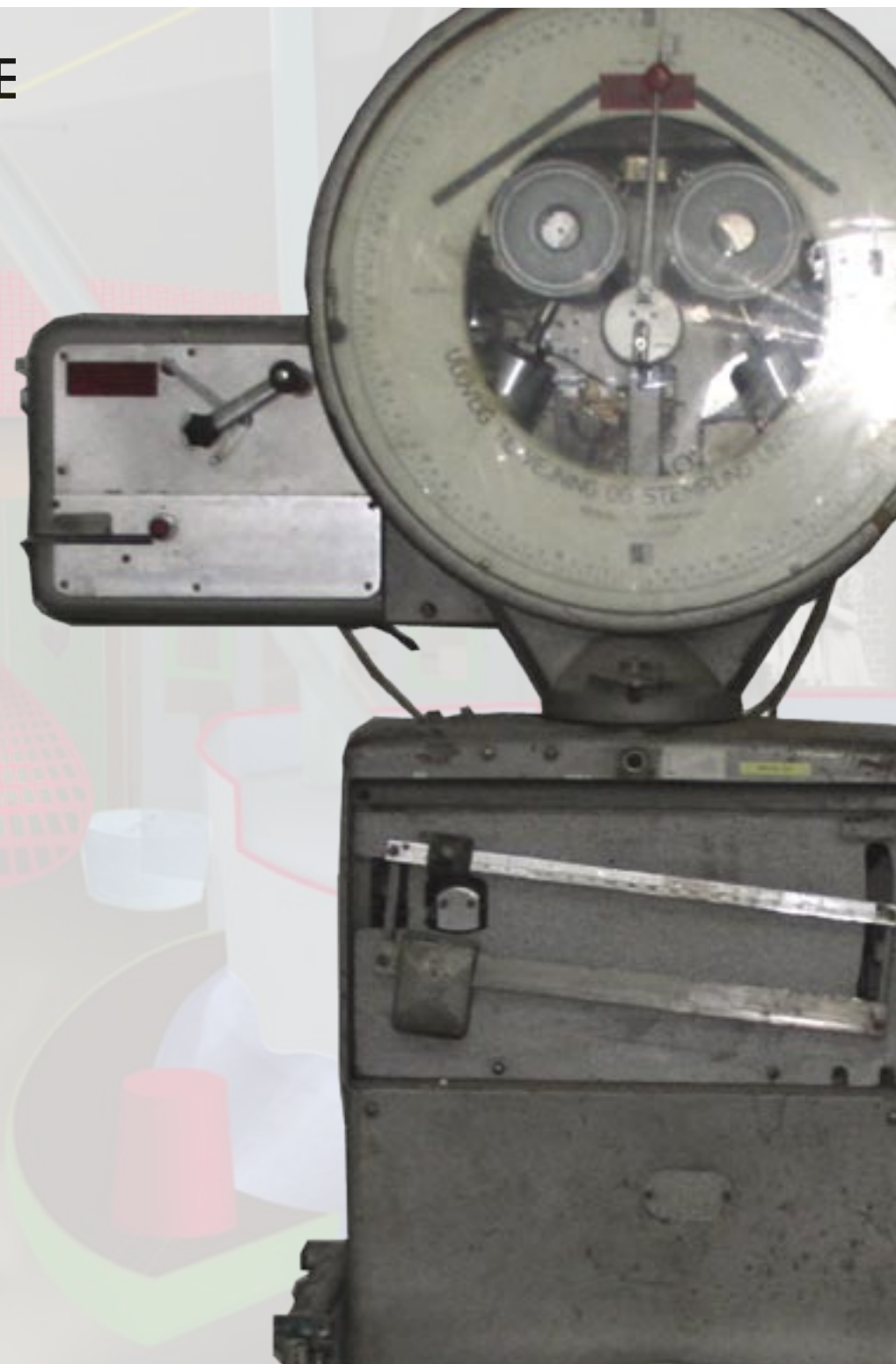
SE BILAGSMATERIALET

Temaudstillingen "Skibet er ladet med..." er udvalgt som detailstudie i projektkonkurrencen til at give eksempler på funktionelle detaljløsninger indenfor f.eks. genstandsmontering, belysning, tekstplacering/grafikløsning samt intuitive formidlingsformer. Genstandsliste med mål, fotos, særlige monteringskrav m.v. kan ses i bilagsmaterialet under temaudstillinger.

UDSTILLINGEN KAN INDEHOLDE:

- ▷ Interaktive elementer baseret på intuitive læringsformer såsom publikums adgang til skibets last, mast, ror m.v.
- ▷ Et stemningsmættet rum med lyd- og lyseffekter samt dufte, som f.eks. fortæller om, hvorfra i verden krydderier kom.
- ▷ Fordybelseszoner med mulighed for at læse søkort fra 1600-tallet samt afprøve navigationsudstyr fra perioden.

"MINIMUS" – MUSEUM FOR DE MINDSTE



”MINIMUS” – MUSEUM FOR DE MINDSTE

Vejle Museum etablerer et historisk legerum for børn i alderen 3-7 år på omkring 60 m². Temaet bliver ”asen og masen”, det vil sige det hårde arbejde der foregik på havnen, på fabrikkerne, i husholdningen m.v. Det arbejde, der for en stor dels vedkommende er væk i dag.

I legerummet møder museumsgæsten børn fra omkring år 1900. Det kan ske ved at aktivere et symbol (”MiniMus”), som sidder forskellige steder, f.eks. på en skurdør, hvor en barnestemme fortæller om at trække familiens køer på græs i Nørreremarkens skov og at arbejde som bybud. Eller på en komodeskuffe, hvor stemmen fortæller om Ruth, der var overladt til sig selv, da hendes større søskende

arbejdede på Missionshotellet, som forældrene ejede, og hun legede ved Dæmningen med drenge. Eller på en skraldespand, der fortæller om lege i gården eller om at hjælpe bønderne, når de kom ind til torvet med deres varer. Eller på en dør ind til et lille købstadshus, hvor stemmen fortæller om Henny, der gik ærinder for sin mor og bagefter hjalp sin storebror, som arbejdede hos cigarfabrikanten. Børneberetningerne hentes fra dagbøger og erindringer.

SE BILAGSMATERIALET

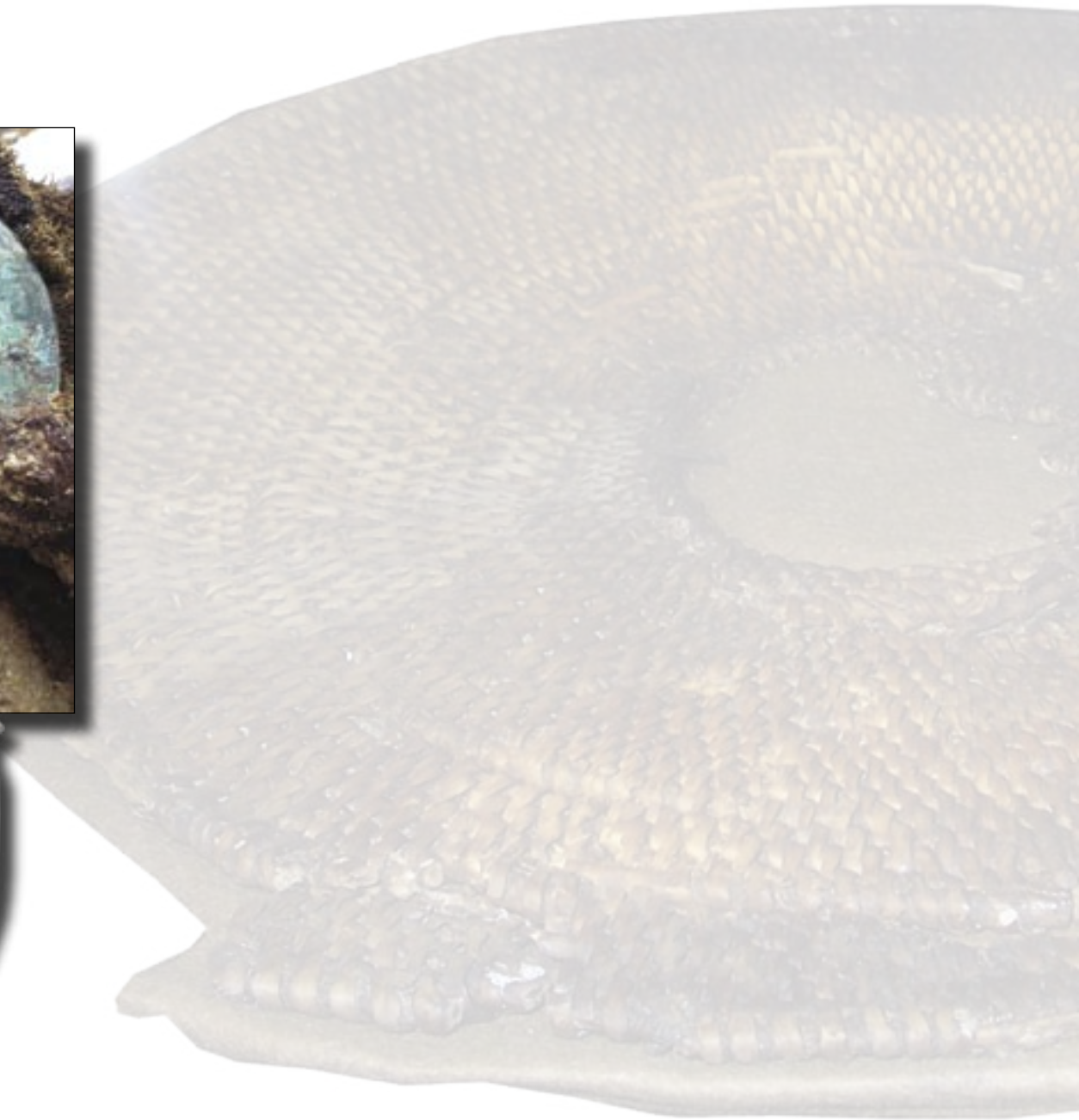
Vurdering af genstandsmængde, genstandstyper m.v. kan ses i bilagsmaterialet under temaudstillinger.

UDSTILLINGEN KAN INDEHOLDE:

- ▷ Rumlige installationer og rekonstruktioner tilpasset børns størrelse og leg. For eksempel stævnen af et skib med kommandobro, mast og reb liggende i havn i Vejle. Skibet kan ligge på et lag af fingerede bølger, der ved hjælp af vibrationer vugger op og ned for at give fornemmelse af søgang. Et tipvognsspør kan føre fra skibet hen til etagehuse, hvor varer kan hejses op og ned ved hjælp af taljer.
- ▷ Interaktive elementer baseret på intuitive læringsformer såsom muligheder for bevægelse, filmklip, afprøvninger m.v. Ved at bruge deres kræfter til at flytte, hejse, bære op og ned ad trapper og skubbe vogne leger børnene sig ind i en verden, der var meget anderledes end den, de kender i dag.

Også udenfor ”Mini-Mus” bør der være tilbud til børn i form af aktiviteter, målrettet den yngste generation. Tilbuddene markeres med symboler, så børnene i udstillingerne kan se, hvor der er aktiviteter særligt for dem. Udformning af et symbol der signalerer tilbud specielt til børn er således en del af opgaven for udstillingsarkitekten.

TEMAUDSTILLING – EN LANDSBYKRØNIKE



TEMAUDSTILLING – EN LANDSBYKRØNIKE

I udstillingen følges en landsbyfamilie gennem jernalderen til vikingetiden. En fiktiv historie der er bygget op omkring arkæologiske fakta. Det er slægtshistorie på en anderledes måde, hvor vi ikke kender navne men må gisne om familierelationer, erhverv og status. En historie fortalt på baggrund af fakta, fremkommet ved det detektivarbejde arkæologien er, krydret med fiktion og forskning.

Baggrunden er de enestående udgravninger ved Vorbasse fra 1974-87, som blev foretaget af Vejle Museum i samarbejde med Nationalmuseet. Det var første gang man ikke blot i Danmark, men også i Europa foretog en totaludgravning af en oldtidslandsby og dens vandring gennem flere faser. Der er nemlig ikke blot tale om én landsby, men flere på hinanden følgende landsbyer, der flyttede sig få hundrede meter i landskabet, stort set hver eller hver anden gang en ny generation stiftede bo. Vorbasse har haft afgørende betydning for forståelsen af landsbysamfundet i perioden mellem Kristi fødsel og vikingetid. De store fladedækkende udgravninger har skabt mulighed for at følge husets, gårdens og landsbyens udvikling gennem århundreder. Lokalitetens gode bevaringsforhold er også et element, der til stadighed kvalificerer Vorbasse blandt et af Danmarks bedste arkæologiske fund.

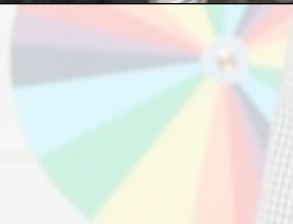
Fund og iagttagelser fra Vorbasse vil på en meget illustrativ måde kunne fortælle om dagliglivet i de pågældende perioder. Den bærende historie i udstillingen bliver fortællingen om, hvordan landsbyen opstår og udvikler sig gennem mere end 1000 år – både rent fysisk men ikke mindst med hensyn til levevilkår og – måder. I udstillingskonceptet lægges der op til, at fortællingen levendegøres ved at hægte den på en række fiktive personer/familier, således at landsbykrøniken bliver til en familiesaga.

På grund af det arkæologiske materiales fragmentariske karakter må udstillingens hovedfortælling nødvendigvis bæres af tegninger, modeller og rekonstruktioner samt en udbredt anvendelse af IT-baserede løsninger. Men som nævnt findes der fra Vorbasse et stort og i mange tilfælde velbevaret arkæologisk genstandsmateriale, som kan bringe autenticiteten ind i udstillingen, virke som ”blikfang” og illustrere specifikke sider af hverdagslivet.

UDSTILLINGEN KAN INDEHOLDE:

- ▷ Et fortællesprog, hvor fiktion og fakta smelter sammen, f.eks. gennem scenografi, der fremhæver de originale genstande sat overfor de fiktive fortællinger fortalt ved hjælp af f.eks. tegneserier.
- ▷ Fordybelseszoner med mulighed for at dykke ned i emner som f.eks. handel, vævning, smedning, landbrug osv.
- ▷ Interaktiv formidling i form af afprøvning af tøj og redskaber fra jernalderen, såsom at grutte korn, spinde garn på en primitiv ten m.v.
- ▷ Uddybende oplysninger om fundet i Vorbasse i form af IT-muligheder, plancher og billeder.

PUBLIKUM PÅ VEJLE MUSEUM – NU OG I FREMTIDEN



PUBLIKUM PÅ VEJLE MUSEUM – NU OG I FREMTIDEN

Vejleegnens Museer havde i 2008 omkring 20.000 besøgende – med nye og innovative udstillinger satses der på, at dette tal mere end fordobles.

Publikum er på ingen måde en entydig størrelse. Det gælder både nuværende og potentielle besøgende. Målsætningen er at have tilbud til en så bred

del af befolkningen som muligt. Både for store og små, og det er også ambitionen, at uanset, hvilken baggrund, vi hver især kommer med, skal man have "noget med hjem". Vi tror på, at alle kan interessere sig for historie. Det afgørende er måden historien fortælles på. Det er derfor nødvendigt med informationer i flere lag og med en bred vifte af virke-

midler. En særlig målgruppe er børn og unge, hvor tilbud specielt målrettet gruppen markeres tydeligt i udstillingerne.

Udstillinger ønskes opbygget i et tidssvarende, men ikke modepræget design.

